



OKOLJSKO POROČILO
ZA
spremembe in dopolnitve
OPN Metlika (SD OPN 1)

september 2018

Okoljsko poročilo za spremembe in dopolnitve OPN Metlika (SD OPN 1)

**Pripravljavec
OPPN** Občina Metlika
Mestni trg 24
8330 Metlika

**Izdelovalec
OPPN** Acer d.o.o.
Šentjernejska cesta 43
8000 Novo mesto

Izdelovalec OP ERANTHIS, presoja vplivov na okolje,
Maja Divjak Malavašič;s.p.
Kovinarska ulica 5B
8270 Krško



A handwritten signature in blue ink, which appears to read 'Maja Divjak Malavašič', is enclosed in a thin black rectangular border.

**Vodja projekta:
Sodelovali:** Maja Divjak Malavašič, univ. dipl. biolog
Andrej Gortnar, kemijski tehnolog

Projekt: Okoljsko poročilo za spremembe in dopolnitve OPN Metlika (SD OPN 1)

Datum izvedbe: september 2018

**Številka
projekta:** PV_SDOPN1 Metlika

1 KAZALO VSEBINE

1 KAZALO VSEBINE	3
2 POVZETEK S SKLEPNO OCENO	7
3 SPLOŠNO	9
3.1 OZADJE	9
3.2 NAMEN POROČILA	10
3.3 VSEBINA POROČILA	11
3.4 MERILA IN METODE UGOTAVLJANJA IN VREDNOTENJA VPLIVOV OPN	11
4 PODATKI O SDOPN1	14
4.1 IME IN OBMOČJE OPPN	14
4.2 SPREMEMBE OPPN	14
4.2.1 Uvod	14
4.2.2 Obseg in vsebina sprememb in dopolnitev OPN.....	15
4.2.3 Ključni podatki o posameznih spremembah	15
4.2.4 Spremembe strateškega dela	15
4.2.5 Spremembe in dopolnitve izvedbenega dela OPN Metlika – odlok.....	17
4.2.6 Spremembe in dopolnitve izvedbenega dela OPN Metlika – grafični del.....	19
4.3 ODNOSI DO DRUGIH NAČRTOV	20
4.4 RABA PROSTORA	20
4.5 PREDVIDENO OBDOBJE IZVAJANJA PLANA	22
4.6 PREDVIDENE EMISIJE IN ODPADKI TER RAVNANJE Z NJIMI	22
4.7 POTREBE PO NARAVNIH VIRIH	23
4.8 ČEZMEJNI VPLIV	23
5 IZHODIŠČA ZA PRIPRAVO OKOLJSKEGA POROČILA	24
6 DOLOČITEV VSEBINE OKOLJSKEGA POROČILA IN POMEMBNIH PRIČAKOVANIH VPLIVOV SDOPN1	27
6.1 TLA	27
6.1.1 Stanje okolja	27
6.1.2 Predvidene spremembe plana	27
6.1.3 Ocena vplivov in ugotovitve o pričakovanih vplivih	27
6.2 VODE	28
6.2.1 Stanje okolja	28
6.2.2 Predvidene spremembe plana	30
6.2.3 Ocena vplivov in ugotovitve o pričakovanih vplivih	30
6.3 ZRAK IN PODNEBNE SPREMEMBE	30
6.3.1 Stanje okolja	30
6.3.2 Predvidene spremembe SDOPN1	31
6.3.3 Ocena vplivov in ugotovitve o pričakovanih vplivih	32
6.4 HRUP	32

6.4.1	Stanje okolja	32
6.4.2	Predvidene spremembe SD OPN 1	32
6.4.3	Ocena vplivov in ugotovitve o pričakovanih vplivih	33
6.5	EMS	33
6.5.1	Stanje okolja	33
6.5.2	Predvidene spremembe SD OPN 1	34
6.5.3	Ocena vplivov in ugotovitve o pričakovanih vplivih	34
6.6	SVETLOBNO ONESNAŽEVANJE	35
6.6.1	Stanje okolja	35
6.6.2	Ocena vplivov in ugotovitve o pričakovanih vplivih	35
6.7	ODPADKI	35
6.7.1	Stanje okolja	35
6.7.2	Predvidene spremembe SD OPN 1	35
6.7.3	Ocena vplivov in ugotovitve o pričakovanih vplivih	35
6.8	PITNA VODA	36
6.8.1	Stanje okolja	36
6.8.2	Predvidene spremembe SD OPN 1	37
6.8.3	Ocena vplivov in ugotovitve o pričakovanih vplivih	38
6.9	KMETIJSKE POVRŠINE	38
6.9.1	Stanje okolja	38
6.9.2	Predvidene spremembe SD OPN 1	38
6.9.3	Ocena vplivov in ugotovitve o pričakovanih vplivih	38
6.10	GOZDNE POVRŠINE	38
6.10.1	Stanje okolja	38
6.10.2	Predvidene spremembe SD OPN 1	39
6.10.3	Ocena vplivov in ugotovitve o pričakovanih vplivih	39
6.11	ZELENE POVRŠINE IN POVRŠINE ZA ŠPORT IN REKREACIJO	39
6.12	NARAVA IN VAROVANA OBMOČJA NARAVE	39
6.12.1	Stanje okolja	39
6.12.2	Predvidene spremembe SD OPN 1	41
6.12.3	Ocena vplivov in ugotovitve o pričakovanih vplivih	44
6.13	KULTURNA DEDIŠČINA IN KRAJINA	44
6.13.1	Stanje okolja	44
6.13.2	Predvidene spremembe SD OPN 1	49
6.13.3	Ocena vplivov in ugotovitve o pričakovanih vplivih	50
6.14	PREBIVALSTVO IN ZDRAVJE LJUDI	50
6.14.1	Stanje okolja	50
6.14.2	Predvidene spremembe SD OPN 1	50
6.14.3	Ocena vplivov in ugotovitve o pričakovanih vplivih	50
7	VPLIVI IZVEDBE SDOPN1 NA OKOLJE	52
7.1	KMETIJSKE POVRŠINE	52
7.1.1	Zakonodaja in viri	52
7.1.2	Obstoječe stanje okolja	52

7.1.3	Varovana območja in pravni režimi	54
7.1.4	Okoljski cilji s kazalci stanja okolja in metode vrednotenja	54
7.1.5	Vrednotenje vplivov izvedbe SD OPN 1 z oceno vpliva	54
7.1.6	Skladnost SD OPN 1 z okoljskimi cilji	57
7.1.7	Omilitveni ukrepi	57
7.1.8	Spremljanje stanja okolja	57
8	ALTERNATIVE	59
9	OPOZORILO O CELOVITOSTI POROČILA	60
10	SKLEPNA OCENA	61

Kazalo tabel

Tabela 1	Lestvica velikostnih razredov z načinom vrednotenja vplivov izvedbe plana na uresničevanje okoljskih ciljev glede na pričakovane spremembe kazalcev stanja okolja	13
Tabela 2	Spremembe in dopolnitve strateškega dela odloka	15
Tabela 3	Spremembe grafičnega dela	16
Tabela 4	Spremembe odloka	17
Tabela 5	Namenska raba prostora glede na OPN Občine Metlika (Uradni list RS, št. 31/13).....	20
Tabela 6	dejanska raba (vir: MKGP, junij 2017)	21
Tabela 7	Spremembe namenske rabe glede na SDOPN1	21
Tabela 8	Seznam čistilnih naprav v občini Metlika (vir: Komunala Metlika)	29
Tabela 9	Povprečni letni dnevni promet na cestah v občini Metlika za leto 2017	31
Tabela 10	Povprečni letni dnevni promet na cestah v občini Metlika za leto 2017	32
Tabela 11	Površina območij varstvenih pasov	36
Tabela 12	Seznam vodnih zajetij s koordinatami	36
Tabela 13	Rezultati preiskav vzorcev pitne vode v letu 2017	36
Tabela 14	Bilanca kmetijskih zemljišč	38
Tabela 15	Območja EPO znotraj občine Metlika	39
Tabela 16	Območja Natura 2000 v občini Metlika	40
Tabela 17	Naravne vrednote – območja v občini Metlika	40
Tabela 18	Upoštevanje splošnih naravovarstvenih smernic.....	41
Tabela 19	Usmeritve na območjih obstoječe namenske rabe na območjih ohranjanja narave.....	43
Tabela 20	Spomeniki (zavarovani z odlokom) na območju občine Metlika	45
Tabela 21	Registrirane enote kulturne dediščine na območju občine Metlika	45
Tabela 22	Arheološka najdišča na območju občine Metlika	47
Tabela 23	Dejanska raba (vir: MKGP, junij 2017)	53
Tabela 24	Primerjava med bilancami namenske rabe.....	53
Tabela 25	Okoljski cilj s kazalci stanja okolja	54
Tabela 26	Lestvica velikostnih razredov z načinom vrednotenja vplivov izvedbe plana na uresničevanje okoljskih ciljev glede na pričakovane spremembe kazalcev stanja okolja.....	54
Tabela 27	Seznam posegov, ki so za MKGP nesprejemljivi pod pogoji in upoštevanje v SD OPN 1	55
Tabela 28	Seznam posegov, ki so za MKGP nesprejemljivi in upoštevanje v SD OPN 1.....	55
Tabela 29	Ocena vpliva na okoljski cilj	57
Tabela 30	Nosilci spremljanja stanja okolja.....	58

Kazalo slik

Slika 1 Območje plana s širšo okolico	14
Slika 2 Opozorilna karta poplav	28
Slika 3 Prikaz vodovarstvenih območij	29
Slika 4 Prikaz Prenosnih in distribucijskih elektroenergetskih sistemov na območju občine.....	34
Slika 5 Prikaz območij varovanja narave.....	41
Slika 6 Prikaz območij varovanja kulturne dediščine.....	48
Slika 7 Prikaz območij kmetijskih zemljišč v občini Metlika	52

Priloge

- Priloga A: Območje plana
- Priloga B: Prikaz sprememb rabe
- Priloga C: Namenska raba prostora
- Priloga D: Analiza konfliktov v prostoru

2 POVZETEK S SKLEPNO OCENO

Občina Metlika je v letu 2016 pristopila k pripravi sprememb in dopolnitev OPN zaradi velikega števila pobud občanov z novimi razvojnimi potrebami ter predlogi za spremembe v tekstualnem delu. Poleg tega so bili v času po sprejemu akta na različnih področjih spremenjeni ali sprejeti novi predpisi in nastopila so nekatera nova dejstva. Zaradi tega se s spremembami in dopolnitvami OPN preverijo podane razvojne pobude in se akt uskladi z novimi predpisi in dejstvi. Poleg tega pa se na podlagi dosedanje uporabe akta preverijo posamezne rešitve in po potrebi izboljšajo. Veljavni odlok o Občinskem prostorskem načrtu Občine Metlika (Uradni list RS, št. 31/13) je bil sprejet v letu 2013.

Ministrstvo za okolje in prostor, Sektor za Celovito presojo je ocenilo, da je plan SD OPN 1 Metlika tak, da bi njegova izvedba lahko pomembneje vplivala na okolje, zato je v odločbi številka 35409-44/2018/18 z dne 20. 07. 2018 odločilo, da v postopku priprave in sprejemanja Sprememb in dopolnitev občinskega prostorskega načrta SD OPN 1 Občine Metlika, mora pripravljavec plana Občina Metlika izvesti celovito presojo vplivov na okolje.

Na podlagi prvih mnenj ter usklajevanj je bil osnutek dopolnjen (september 2018). Dopolnjen osnutek je bil podlaga za presojo vplivov na okolje. V pričujočem dokumentu so presojane predvidene spremembe SD OPN 1, prav tako pa je presojan kumulativni vpliv predlaganih sprememb in obstoječega stanja.

Spremembe in dopolnitve OPN se nanašajo na celotno območje občine. V posameznih delih se spreminjajo in dopolnjujejo vsebine tekstualnega in kartografskega dela akta ter njegovih prilog. Spremembe in dopolnitve OPN so pripravljene v okvirih, kot jih določajo usmeritve strateškega dela OPN.

Spremembe in dopolnitve OPN se nanašajo predvsem na spremembe v tekstualnem delu (v odloku) ter spremembe v grafičnem delu (izvedbeni del):

- prilagoditev namenske rabe prostora ter enot urejanja prostora na nov zemljiški kataster,
- opredelitev ustrezne namenske rabe prostora vodotokom (VC) in cestam (PC),
- preimenovanje vseh enot urejanja prostora skladno s Pravilnikom o OPN,
- zaokrožitve obstoječih objektov v območje stavbnih zemljišč naselja kot uskladitev namenske rabe z dejansko,
- opredelitev stavbnih zemljišč za širitev kmetij,
- ureditve turističnih območij (širitve obstoječih ter ureditve novih),
- upoštevanje sprejemljivih podanih pobud za spremembe v namenski rabi prostora (predvsem vezane na stanovanjsko gradnjo),
- ipd.

Vseh sprememb v grafičnem delu je več kot 1.500 vendar se večina le the nanaša na uskladitve z dejanskim stanjem in tehnične popravke

Mnenje k osnutku plana so podali Zavod RS za varstvo narave, Ministrstvo za kmetijstvo, gozdarstvo in prehrano, Ministrstvo za kulturo, Zavod za gozdove ter Ministrstvo za zdravje. Direkcija RS za vode do zaključka poročila mnenja ni podala.

V grafičnem delu je največ sprememb zaradi uskladitve z dejanskim stanjem, uskladitev s katastrom, tehnični popravki itd..

V primeru širitve stavbnih zemljišč je večji del vezan na pobude za stanovanjsko gradnjo ali turistično dejavnost. S krčitvami pa se vrača v primarno rabo (kmetijsko ali gozdno) približno 34 ha površin. Zmanjšujejo se območja

namenjena stanovanjem in industriji. Povečujejo se območja za centralne dejavnosti, območja za turizem, zelene površine in območja okoljske infrastrukture, vendar se glede na obstoječ OPN skupni fond stavbnih zemljišč zmanjša za 11,06 ha. V to oceno ni zajeta uskladitev namenske rabe (152,69 ha stavbnih zemljišč z oznako PC) z veljavnim DPN za državno cesto od priključka Maline do mednarodnega mejnega prehoda Metlika in do priključka Črnomelj jug (Uradni list RS, št. 70/17). Zaradi teh uskladitev se dejanski skupni fond glede na veljavni OPN, poveča.

S spremembami SD OPN 1 niso predvideni novi posegi v vodna telesa. Prav tako ni predvidenih sprememb oziroma novih pobud znotraj poplavnih območij.

Glede na predvidene spremembe SD OPN 1 občine Metlika ne pričakujemo pomembnih vplivov na segment tal, vod, zraka, hrupa, EMS, svetlobnega onesnaževanja, naravnih virov ter odpadkov. Obremenitev se ne bodo povečale. Na podlagi ugotovljenega, te vplive v poročilu ne obravnavamo. Prav tako spremembe SD OPN 1 občine Metlika ne bodo imele pomembnega vpliva na varovana območja narave in kulturno dediščino. V dopolnjenem osnutku so upoštevana mnenja soglasodajalcev in vključena v odlok.

V osnutku SD OPN 1 Metlika je bilo predlaganih 109 posegov na najboljše kmetijska zemljišča, večjih od 50 m². Skupna površina predlaganih sprememb v stavbno rabo na najboljše kmetijska zemljišča znaša približno 17,7 ha, sprememb nazaj v najboljše kmetijska zemljišča pa je približno 3,8 ha. Največji del teh sprememb odpade na površine za turizem in stanovanjske površine. V dopolnjenem osnutku je bilo v celoti ali delno umaknjenih 28 posegov, dodatno pa je predlaganih še 5 posegov (v večini gre za uskladitve, večji poseg predstavlja novo stavbno zemljišče na zahodnem delu Otok (EUP OTO-1) v površini približno 3.500 m²).

Prav tako je bilo predlaganih 96 posegov na druga kmetijska zemljišča, večjih od 50 m². Skupna površina predlaganih sprememb v stavbno rabo na druga kmetijska zemljišča znaša približno 14,7 ha, sprememb nazaj v druga kmetijska zemljišča pa je približno 28,5 ha. V dopolnjenem osnutku je bilo v celoti ali delno umaknjenih 23 posegov, dodatno pa so predlagani še 4 posegi (manjše spremembe in uskladitve).

S SD OPN 1 se zmanjšuje površina najboljših kmetijskih zemljišč. V skupnem deležu najboljših kmetijskih površin to predstavlja 0,5 % vseh najboljših kmetijskih površin v občini Metlika (zmanjšanje najboljših kmetijskih površin za približno 10 h). Na drugi strani pa se povečuje delež drugih kmetijskih zemljišč, tako da je skupna bilanca vseh kmetijskih zemljišč približno izenačena. Spremembe plana ne bodo imele pomembnega vpliva glede oskrbe lokalnega prebivalstva s hrano. Skupna površina kmetijskih površin se s spremembo plana bistveno ne spreminja prav tako se v prostoru kmetijske površine ne fragmentirajo.

V tem okoljskem poročilu so obravnavani verjetni vplivi plana na elemente okolja in zdravja ljudi. Presojani so bili neposredni, daljinski, kumulativni, trajni in začasni vplivi. Vplivi izvedbe OPN na zgoraj navedene segmente so opredeljeni na podlagi, s presojanim planom, predvidene spremembe namenske rabe.

Ključni **negativni vplivi**, ki bi jih lahko povzročila izvedba SD OPN 1 občine Metlike so zmanjšanje kmetijskih površin.

Ocenili smo, da vplivi izvedbe SD OPN 1 občine Metlika ne bodo bistveni. Prav tako dodatni omilitveni ukrepi (razen the zapisanih v dopolnjenem osnutku SD OPN 1) niso potrebni.

Na podlagi ugotovitev okoljskega poročila ocenjujemo, da je dopolnjen osnutek za SD OPN 1 občine Metlika, Acer d.o.o., Novo mesto, september 2018 z vidika vplivov izvedbe plana na okolje, varstvo človekovega zdravja, kulturne dediščine in ohranjanje narave sprejemljivi.

3 SPLOŠNO

3.1 Ozadje

Občina Metlika je v letu 2016 pristopila k pripravi sprememb in dopolnitev OPN zaradi velikega števila pobud občanov z novimi razvojnimi potrebami ter predlogi za spremembe v tekstualnem delu. Poleg tega so bili v času po sprejemu akta na različnih področjih spremenjeni ali sprejeti novi predpisi in nastopila so nekatera nova dejstva. Zaradi tega se s spremembami in dopolnitvami OPN preverijo podane razvojne pobude in se akt uskladi z novimi predpisi in dejstvi. Poleg tega pa se na podlagi dosedanje uporabe akta preverijo posamezne rešitve in po potrebi izboljšajo.

Veljavni odlok o Občinskem prostorskem načrtu Občine Metlika (Uradni list RS, št. 31/13) je bil sprejet v letu 2013.

Spremembe in dopolnitve OPN (v nadaljevanju SD OPN 1) se nanašajo tako na prostorske izvedbene pogoje kot na namensko rabo prostora, zato priprava sprememb in dopolnitev OPN teče po rednem postopku. Sklep o začetku priprave 1. sprememb in dopolnitev Občinskega prostorskega načrta Občine Metlika je bil objavljen v Uradnem listu RS, št. 74/16. V letu 2017 so bile izdelane strokovne podlage. V novembru 2017 je bil pripravljen osnutek dokumenta za pridobitev prvih mnenj pristojnih nosilcev urejanja prostora. Izdelovalec SD OPN 1 Metlika je podjetje Acer d.o.o., Novo mesto.

Spremembe in dopolnitve OPN se nanašajo na celotno območje občine. Spremembe in dopolnitve OPN se nanašajo na spremembe v tekstualnem delu (redakcijski popravki, preimenovanje vseh enot urejanja prostora skladno s Pravilnikom o OPN, dopolnitve PIP za posamezne vrste namenskih dopolnitev posebnih PIP za posamezne enote urejanja prostora,...) ter grafičnem delu, ki se nanašajo na:

- zaokrožitve (opredelitev stavbnega zemljišča obstoječi pozidavi ter zapolnitve med obstoječimi objekti),
- krčitve (sprememba iz stavbnega v kmetijsko ali gozdno rabo),
- notranji razvoj (sprememba rabe stavbnega zemljišča, ukinitve OPPN),
- spremembe vrste dejavnosti (sprememba vrsta stavbnega zemljišča),
- nove dejavnosti (predvsem turizem in pristočasne dejavnosti),
- sanacija razpršene gradnje ter
- druge spremembe.

Iz mnenja, ki ga je pripravilo Ministrstvo za okolje in prostor (št. 35409-44/2018/6 z dne 7. 3. 2018) izhaja;

Ministrstvo za zdravje je v prvem mnenju in mnenju o verjetnosti pomembnejših vplivov plana na okolje za druge Spremembe in dopolnitve Občinskega prostorskega načrta Občine Metlika (Številka: 350-32/2011-10, 30. 01. 2018) na podlagi mnenja Nacionalnega laboratorija za zdravje, okolje in hrano (Številka: 212b-09/1649-18/NP – 1012073, 26.02.2018) ugotovilo, da je treba predmetni plan dopolniti v skladu s pripombami navedenimi v prvem mnenju ter da bodo imele pobude predvidene s temi spremembami verjetno same ali skupaj z drugimi načrti in plani pomembne neposredne, daljinske, kumulativne in sinergijske vplive na obremenjenost s hrupom, na obstoječo kakovost zunanega zraka, oskrbo prebivalstva s pitno vodo in lokalno pridelano hrano, elektromagnetnim sevanjem ter posledično na varovanje zdravja ljudi. Prav tako se s predvidenimi spremembami zmanjšujejo območja pridelave hrane, zelene površine ter površine za šport in rekreacijo kar lahko vpliva na kakovost bivalnega okolja. Zato Ministrstvo (oz. NLZOH) ocenjuje, da je za te pobude treba izvesti strateško presojo vplivov na okolje.

No podlagi mnenja Ministrstva za zdravje je bil izdelan "Scoping in mnenje o potencialnih vplivih sprememb in dopolnitve OPN Metlika (SDOPN1)", Eranthis s.p., maj 2018. Na podlagi izdelanega Scopinga in usklajevanja z NLZOH (ugotovitve usklajevanja so povzete v scopingu) je bilo naknadno izdano novo mnenje Ministrstva za zdravje, oziroma Nacionalnega laboratorija za zdravje, okolje in hrano (Številka: 212b-09/1649-18/NP – 1012073 -1, 13.07.2018). Iz novega mnenja izhaja, da Celovite presoje vplivov na okolje ni potrebno izdelati, da pa je potrebno SD OPN 1 dopolniti skladno s pripombami podanimi v prvem mnenju.

Ministrstvo za kmetijstvo, gozdarstvo in prehrano, Direktorat za kmetijstvo je dne 9. 6. 2018 poslalo prvo mnenje št. 350-76/2008/37 iz katerega izhaja, da so nekateri posegi, s katerimi občina predlaga spremembo namenske rabe kmetijskih zemljišč v območja stavbnih zemljišč, območja drugih zemljišč in območja voda, za Ministrstvo za kmetijstvo, gozdarstvo in prehrano nesprejemljivi. Ministrstvo za kmetijstvo, gozdarstvo in prehrano se v svojem mnenju ni opredelilo do dejstva ali izvedba SD OPN 1 Metlika lahko pomembneje vpliva na okolje. Ker pa so posegi iz mnenja MKGP navedeni v točkah c. in d. iz poglavja pod zaporedno št. 5 nesprejemljivi, pomeni, da tudi vpliv izvedbe plana za uresničevanje okoljskih ciljev ni sprejemljiv.

Iz mnenj ostalih soglasodajalcev izhaja, da strateške presoje za SD OPN 1 ni potrebno izvesti.

Ministrstvo za okolje in prostor, Sektor za Celovito presojo je ocenilo, da je plan SD OPN 1 Metlika tak, da bi njegova izvedba lahko pomembneje vplivala na okolje, zato je v odločbi številka 35409-44/2018/18 z dne 20. 07. 2018 odločilo, da v postopku priprave in sprejemanja Sprememb in dopolnitev občinskega prostorskega načrta SD OPN 1 Občine Metlika, **mora pripravljavec plana Občina Metlika izvesti celovito presojo vplivov na okolje.**

Na podlagi prvih mnenj ter usklajevanj je bil osnutek dopolnjen (september 2018). Dopolnjen osnutek je bil podlaga za presojo vplivov na okolje. V pričujočem dokumentu so presojane predvidene spremembe SD OPN 1, prav tako pa je presojan kumulativni vpliv predlaganih sprememb in obstoječega stanja.

3.2 Namen poročila

Na podlagi 3. člena, 1. odstavek Uredbe o okoljskem poročilu in podrobnejšem postopku celovite presoje vplivov izvedbe planov na okolje (Ur.l.RS, št. 73/05) je okoljsko poročilo dokument, v katerem se opredelijo, opišejo in ovrednotijo pomembni vplivi izvedbe plana na okolje, ohranjanje narave, varstvo človekovega zdravja in kulturne dediščine ter možne alternative, ki upoštevajo okoljske cilje in značilnosti območja, na katerega se plan nanaša.

Osnovni namen okoljskega poročila (v nadaljevanju OP) je zagotoviti objektivni pregled in oceno verjetnih vplivov izvedbe SD OPN 1 na vse segmente okolja, na naravo, na kulturno dediščino in zdravje ljudi ter vključenost okoljskih ciljev v postopku CPVO.

Postopek CPVO vodi MOP s ciljem zagotavljanja visoke ravni varstva okolja z vključevanjem okoljskih vidikov v pripravljanje in sprejemanje OPPN, ki vodijo k trajnostnemu razvoju območja. CPVO mora biti izvedena med pripravo OPN ter pred njegovim sprejetjem. Idealno je, da izdelava OP poteka vzporedno in tvorno z izdelavo OPN, ker le ta način dela omogoča kvalitetno vpetost okoljskih vidikov v prostor. Okoljsko poročilo se izdelava na podlagi dopoljenega osnutka OPN.

3.3 Vsebina poročila

Okoljsko poročilo je sestavljeno iz naslednjih vsebin:

- splošni del: *predstavljeno ozadje, namen, izhodišča poročila ter metoda dela;*
- opis plana: *opis osnovnih značilnosti plana;*
- vrednotenje vplivov plana za posamezne segmente okolja in zdravje ljudi:

VPLIVI NA OKOLJE in ZDRAVJE LJUDI

- Tla
- Vode
 - Površinske vode
 - Podzemne Vode
- Kakovost zraka
- Podnebne spremembe
- Hrup
- Elektromagnetno sevanje
- Svetlobno onesnaževanje
- Odpadki
- Raba naravnih virov
 - Kmetijske površine
 - Gozdne površine
 - Raba vode
- Narava in varovana območja narave
- Kulturna dediščina in krajina
- Prebivalstvo in Zdravje ljudi

Posamezni segmenti okolja so sestavljeni iz podpoglavij:

- stanje okolja: *predstavljene naravnogeografske in družbenogeografske značilnosti obravnavanega območja, izhodiščno stanje okolja, varstvena, varovana in zavarovana območja s pravnimi režimi ter smernice nosilcev urejanja prostora;*
- okoljski cilji plana in kazalci stanja okolja: *opredelitev okoljskih ciljev plana in kazalcev stanja okolja za spremljanje doseganja okoljskih ciljev plana;*
- merila in metode ugotavljanja in vrednotenja vplivov: *predstavljan metodološki pristop;*
- vplivi plana in presoja: *ovrednoteni vplivi plana za posamezne segmente, presoja vplivov na postavljene okoljske cilje, omilitveni ukrepi;*
- program spremljanja ali monitoring: *opredeljeni kazalci za spremljanje stanja okolja oziroma doseganje okoljskih ciljev plana;*
- alternative: *opredelitev do alternativnih rešitev za posamezne predvidene ureditve opozorilo o celovitosti;*
- sklepna ocena o sprejemljivosti.

3.4 Merila in metode ugotavljanja in vrednotenja vplivov OPN

Na podlagi ciljev plana, okoljskih ciljev, analize posameznih sestavin okolja, določitve dejanskega stanja okolja ter analize predvidenih pobud, ki jih obravnava plan, je bila opredeljena ocena vplivov plana na okolje. Pričakovani vplivi na okolje so določeni za posamezno pobudo oz. skupino pobud (spremembe rabe), ki jih predvideva plan.

Glede na *Uredbo o okoljskem poročilu in podrobnejšem postopku celovite presoje vplivov izvedbe planov na okolje (Ur. l. RS, št. 73/05)*, je potrebno v okoljskem poročilu opredeliti neposredne, daljinske, kumulativne, sinergijske, kratkoročne, srednjeročne, dolgoročne, trajne in začasne vplive izvedbe plana.

V prej omenjeni *Uredbi* so zgoraj omenjeni vplivi obrazloženi kot:

1. **Neposredni vpliv:** se ugotavlja, če se s planom načrtuje poseg v okolje, ki na območju plana neposredno vpliva na izbrane kazalce stanja okolja. Ugotovljeno območje neposrednega vpliva izhaja iz ugotovitev na terenu, podrobnejših podatkov o izvedbi posega v okolje in iz drugih dejanskih okoliščin.
2. **Daljinski vpliv:** se ugotavlja, če se s planom načrtuje poseg v okolje z vplivi, ki niso neposredna posledica izvedbe plana, temveč se zgodijo oddaljeno od izvornega vpliva ali kot posledica zapletenih poti, kot je poseg v okolje, ki spreminja gladino vode in tako vpliva na ekološko stanje bližnjih mokrišč.
3. **Kumulativni vpliv:** se ugotavlja, če se s planom načrtuje poseg v okolje, ki zanemarljivo vpliva na izbrane kazalce stanja okolja, ima pa skupaj z obstoječimi posegi v okolje ali s posegi, ki so načrtovani in grajeni na podlagi drugih planov, velik vpliv na izbrane kazalce stanja okolja, ali kadar ima več posameznih za okolje zanemarljivih vplivov istega posega ali več posegov istega plana združen vpliv, katerega učinki na izbrane kazalce stanja okolja niso zanemarljivi.
4. **Sinergijski vpliv:** se ugotavlja, če se s planom načrtuje poseg v okolje z vplivi, ki so v celoti večji od vsote posameznih vplivov. Sinergijski vplivi se ugotavljajo zlasti v primerih, ko se količina vplivov na habitate, naravne vire ali poseljena območja približa zmogljivosti kompenziranja teh vplivov.
5. **Kratkoročni vpliv:** je vpliv, ki preneha vplivati na izbrane kazalce stanja okolja v petih (5) letih od začetka vplivanja.
6. **Srednjeročni vpliv:** je vpliv, ki preneha vplivati na izbrane kazalce stanja okolja med petimi (5) in desetimi (10) leti od začetka vplivanja.
7. **Dolgoročni vpliv:** je vpliv, ki ne preneha vplivati na izbrane kazalce stanja okolja v desetih (10) letih od začetka vplivanja.
8. **Trajni vpliv:** predstavlja vpliv, ki pusti trajne posledice.
9. **Začasni vpliv:** predstavlja vpliv začasne narave.

Doseganje okoljskih ciljev plana smo vrednotili na podlagi ocenjenih sprememb kazalcev stanja okolja, ki smo jih opredelili za ugotavljanje doseganja okoljskih ciljev plana. Spremembo posameznega kazalca stanja okolja smo predvideli na podlagi dostopnih podatkov in trendov za ta kazalec ter opredeljenih potencialnih vplivov OPN. Na podlagi postavljenih velikostnih razredov, smo vrednotili vplive OPN na postavljene okoljske cilje. Lestvica velikostnih razredov z načinom vrednotenja vplivov izvedbe plana na uresničevanje okoljskih ciljev glede na pričakovane spremembe kazalcev stanja okolja je prikazana v *tabeli 1*. V sklopu vrednotenja vplivov je bila za vsak segment okolja določena pripadajoča lestvica vrednotenja.

Če se ocene za katerokoli posledico izvedbe plana uvrstijo v velikostni razred A, B ali C, so vplivi ne bistveni, izvedba plana na uresničevanje okoljskih ciljev pa je sprejemljiva. Če se ocene za katerikoli posledico izvedbe plana uvrstijo v velikostni razred D, so vplivi bistveni, v razred E pa uničujoči, izvedba plana za uresničevanje okoljskih ciljev pa je nesprejemljiva.

Po ugotovitvi vplivov na okolje smo tam, kjer je potrebno, predlagali omilitvene ukrepe ali alternative. V skladu z 12. člen, 1. odstavek uredbe se v primeru, da »so ugotovljeni bistveni ali uničujoči vplivi plana ali s planom načrtovanega posega v okolje, preveri, ali se jih lahko z ustreznimi omilitvenimi ukrepi prepreči, omili ali odpravi v taki meri, da postanejo vplivi izvedbe plana za okolje sprejemljivi.« Preveritev omilitvenih ukrepov vključuje:

- navedbo ustreznih omilitvenih ukrepov;
- oceno vplivov omilitvenih ukrepov na bistvene ali uničujoče vplive plana ali s planom načrtovanega posega v okolje v skladu z 10. členom uredbe;
- utemeljitev ustreznosti in verjetnost uspešnosti izbranega omilitvenega ukrepa;
- oceno izvedljivosti načrtovanih omilitvenih ukrepov v planu.

Alternative se predlagajo, kadar so možne različne rešitve za reševanje bistvenih ali uničujočih vplivov plana na izpolnjevanje izbranih okoljskih ciljev ob upoštevanju značilnosti območja, na katerega se plan nanaša. Od predlaganih alternativ se izbere najustreznejša in zanjo navedejo razlogi.

Omilitveni ukrepi in alternative so ključni, da ne pride do bistvenega (ocena D) ali celo uničujočega vpliva (ocena E). Tovrstni ukrepi morajo biti navedeni v planu oz. se morajo pri pobudah izvajati. Izvedljivost načrtovanih omilitvenih ukrepov se dokazuje z naslednjimi podatki:

- navedbo o tem, kdo bo poskrbel za izvedbo omilitvenega ukrepa in kako bo ta ukrep izveden,
- časovno opredelitev izvedbe plana in omilitvenega ukrepa ter
- navedbo načina spremljanja uspešnosti izvedenega omilitvenega ukrepa.

Po ugotovitvi vplivov predvidenih pobud in prostorskih ureditev na stanje okolje in morebitnih predlaganih omilitvenih ukrepih sledi izdelava programa spremljanja stanja okolja. Investitor mora zagotoviti spremljanje kazalcev, ki so določeni v poglavjih Okoljski cilji s kazalci. Na podlagi rezultatov sprotne spremljanja kazalcev stanja okolja se lahko že med samo izvedbo OPPN ugotovi, ali izvajanje plana (dodatno) vpliva na stanje okolja. Na podlagi sprotne spremljanja se tako lahko pravočasno ukrepa ob morebitnih negativnih trendih posameznih kazalcev stanja okolja.

Tabela 1 Lestvica velikostnih razredov z načinom vrednotenja vplivov izvedbe plana na uresničevanje okoljskih ciljev glede na pričakovane spremembe kazalcev stanja okolja

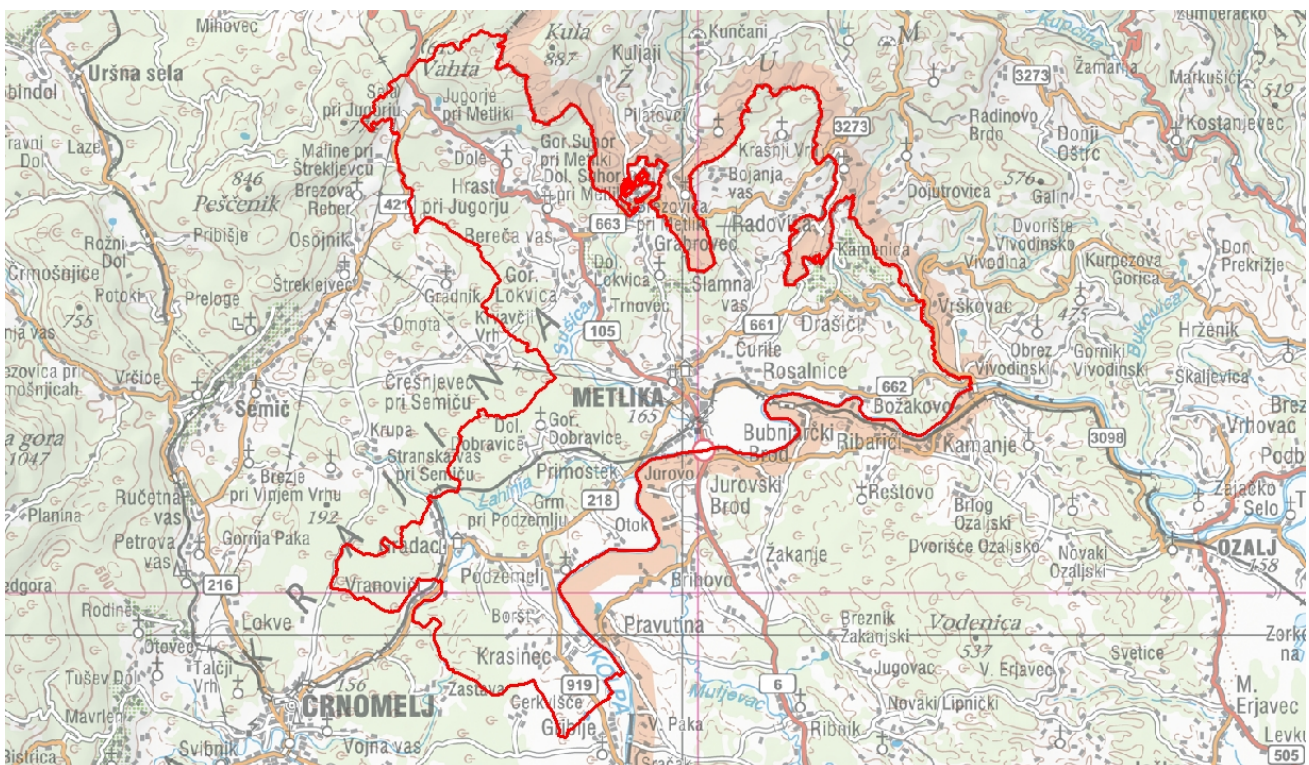
Razred učinka	Opredelitev razreda učinka	Vrednotenje glede na spremembe kazalcev stanja okolja
A	ni vpliva oziroma je lahko vpliv pozitiven	Ne pričakujemo sprememb vrednosti izbranih kazalcev stanja okolja oziroma pričakujemo izboljšanje kazalcev stanja okolja.
B	nebistven vpliv	Ne pričakujemo bistvenih sprememb izbranih kazalcev stanja okolja.
C	nebistven vpliv zaradi izvedbe omilitvenih ukrepov	Pričakujemo poslabšanje enega ali več izbranih kazalcev stanja okolja. Vendar je spremembe kazalcev mogoče omiliti z omilitvenimi ukrepi.
D	bistven vpliv	Pričakujemo poslabšanje enega ali več izbranih kazalcev stanja okolja. Spremembe kazalcev stanja okolja ni mogoče omiliti z omilitvenimi ukrepi.
E	uničujoč vpliv	Pričakujemo uničujoče poslabšanje večine izbranih kazalcev stanja okolja. Spremembe kazalcev stanja okolja ni mogoče omiliti z omilitvenimi ukrepi.
X	ugotavljanje vpliva ni možno	Ugotavljanje vpliva ni možno zaradi pomanjkanja podatkov o predvidenih pobudah ali zaradi pomanjkanja podatkov o obstoječem stanju okolja.

4 PODATKI O SDOPN1

4.1 Ime in območje OPPN

Ime plana	Spremembe in dopolnitve OPN Občine Metlika (SDOPN1), dopolnjen osnutek september 2018
Načrtovalec	ACER d.o.o, Novo mesto
Pripravljalavec	Občina Metlika

Slika 1 Območje plana s širšo okolico



4.2 Spremembe OPPN

4.2.1 Uvod

Odlok o Občinskem prostorskem načrtu Občine Metlika (Uradni list RS, št. 31/13; v nadaljnjem besedilu: OPN) je začel veljati aprila 2013.

Občina Metlika je v letu 2016 pristopila k pripravi sprememb in dopolnitev OPN zaradi velikega števila pobud občanov z novimi razvojnimi potrebami ter predlogi za spremembe v tekstualnem delu. Poleg tega so bili v času po sprejemu akta na različnih področjih spremenjeni ali sprejeti novi predpisi in nastopila so nekatera nova dejstva. Zaradi tega se s spremembami in dopolnitvami OPN preverijo podane razvojne pobude in akt se uskladi z novimi predpisi in dejstvi. Poleg tega pa se na podlagi dosedanje uporabe akta preverijo posamezne rešitve in se po potrebi izboljšajo.

4.2.2 Obseg in vsebina sprememb in dopolnitev OPN

Spremembe in dopolnitve OPN se nanašajo na celotno območje občine. V posameznih delih se spreminjajo in dopolnjujejo vsebine tekstualnega in kartografskega dela akta ter njegovih prilog. Spremembe in dopolnitve OPN so pripravljene v okvirih, kot jih določajo usmeritve strateškega dela OPN.

Spremembe in dopolnitve OPN se nanašajo predvsem na:

a) spremembe v tekstualnem delu (v odloku):

- redakcijski popravki,
- preimenovanje vseh enot urejanja prostora skladno s Pravilnikom o OPN,
- dopolnitve PIP za posamezne vrste namenskih rab prostora glede na ugotovljene pomanjkljivosti, glede na sprejemljive pobude za spremembe PIP ipd.,
- dopolnitev posebnih PIP za posamezne enote urejanja prostora glede na spremembe v namenski rabi prostora ter sprejemljivost podanih pobud (skladno s strokovnimi podlagami za naselja),
- ipd.

b) spremembe v grafičnem delu (izvedbeni del):

- prilagoditev namenske rabe prostora ter enot urejanja prostora na nov zemljiški kataster,
- opredelitev ustrezne namenske rabe prostora vodotokom (VC) in cestam (PC),
- preimenovanje vseh enot urejanja prostora skladno s Pravilnikom o OPN,
- zaokrožitve obstoječih objektov v območje stavbnih zemljišč naselja kot uskladitev namenske rabe z dejansko,
- opredelitev stavbnih zemljišč za širitev kmetij,
- ureditve turističnih območij (širitve obstoječih ter ureditve novih),
- upoštevanje sprejemljivih podanih pobud za spremembe v namenski rabi prostora (predvsem vezane na stanovanjsko gradnjo),
- ipd.

Posodobljen je tudi Prikaz stanja prostora ter ostale obvezne priloge OPN.

4.2.3 Ključni podatki o posameznih spremembah

4.2.4 Spremembe strateškega dela

Tabela 2 Spremembe in dopolnitve strateškega dela odloka

Odlok	Opis spremembe	Razlogi in njihov namen
Vizija prostorskega razvoja	8. člen: popravljen rang naselja Metlika iz regionalnega v medobčinsko središče	Uskladitev s SPRS
Zasnova prostorskega razvoja občine	10. člen, 5. odstavek: izraz »druga manjša naselja ob Kolpi« nadomeščen z »druga naselja«	Stopnja komunalne opremljenosti turističnih točk se ne povečuje (poleg naštetih) le v drugih manjših naseljih ob Kolpi, temveč v vseh drugih naseljih.
Prednostna območja za razvoj poselitve in dejavnosti	11. člen, 1. odstavek: popravljen rang naselja Metlika iz občinskega v medobčinsko središče ter Gradca, Podzemlja in Suhorja iz pomembnejših lokalnih strdišč v zaposlitvena središča	Uskladitev s SPRS
Prednostna območja za razvoj poselitve in	11. člen, 5. odstavek: brisana beseda »večjih« pri navedbi središč	Razvoj oskrbnih, storitvenih ter družbenih dejavnosti se usmerja na funkcionalno

Odlok	Opis spremembe	Razlogi in njihov namen
dejavnosti		zaokrožena območja v (poleg naštetih) tudi v drugih središčih, ne le večjih (ki so že naštetja poimensko).
Omrežje naselij z vlogo in funkcijo posameznih naselij	12. člen, 3. odstavek: dodane so Rosalnice pri lokalnih središčih ožjega pomena	Rosalnice so v veljavnem OPN del Urbanističnega načrta Metlike, s SD OPN 1 pa se območje UN Metlika zmanjša, zato so Rosalnice obravnavane kot samostojno naselje.
Temeljne smeri prometnega povezovanja naselij v občini in razvoj GJI	13. člen, 2. odstavek: spremenjen opis obvoznice Metlika ter poteka 3. razvojne osi	Opis je usklajen s potekom 3. razvojne osi na odseku v občini Metlika.
Omrežje kolesarskih stez/poti ter drugih rekreacijskih poti	20. člen, 2. in 3. odstavek: popravljeno je poimenovanje kolesarskih stez	Poimenovanje je usklajeno s kategorizacijo kolesarskih stez.
Odvajanje in čiščenje odpadne vode	26. člen, 2. odstavek: spremenjen seznam naselij, v katerih se uredi odvajanje in čiščenje odpadne vode	Uskladitev z novimi območji aglomeracij.
Oskrba z energijo	28. člen, 7. odstavek: brisan prvi stavek	Sprememba zaradi že izvedenega posega. Sprememba zaradi novih usmeritev pristojnega NUP.
Komunikacijsko omrežje	29. člen: spremenjenih prvih 6 odstavkov	
Območja razpršene poselitve	36. člen: na novo so opredeljena določila glede razpršene poselitve	Uskladitev s SPRS.
Urbanistično oblikovanje naselij	39. člen, 1. odstavek: dopolnjen tekst o oblikovni podobi naselij	Dopolnjen, posodobljen tekst o oblikovni podobi naselij.
Koncept prostorskega razvoja Metlike	40. člen: izbrisani deli teksta	Uskladitev z zmanjšanim območjem UN Metlika.

Tabela 3 Spremembe grafičnega dela

Grafični del	Opis spremembe
2.1 zasnova prostorskega razvoja	spremenjen prikaz poteka 3. razvojne osi in območja UN Metlika
2.2 zasnova GJI	posodobitev podatkov
2.3 zasnova poselitve	spremenjeno območje UN Metlika
	spremenjen obseg vinogradniških območij
	nove lokacije s turističnim pomenom
	brisana kategorija »posamična razpršena poselitve«
2.4 zasnova ostalo	spremenjen prikaz poteka 3. razvojne osi
	sprememba območij stavbnih zemljišč
	dodana je kategorija »okvirna območja naselij«, dodana je kategorija »ureditve zunaj območij naselij«, spremenjen obseg območij razpršene poselitve
	spremenjen obseg vinogradniških območij

	nove lokacije s turističnim pomenom
	sprememba območij stavbnih zemljišč
	Spremenjen koncept prostorskega razvoja Metlika in Gradca

4.2.5 Spremembe in dopolnitve izvedbenega dela OPN Metlika – odlok

Splošno, po celotnem odloku:

- redakcijski, slovnični in pravopisni popravki,
- brisani opisi stanja in pojasnjevanja,
- popravljene sklici na člene skladno s spremembami oštevilčevanja členov (dodani, črtani),
- spremenjene oznake EUP skladno s Pravilnikom o OPN.

Tabela 4 Spremembe odloka

Člen	Opis spremembe
62. (območja namenske rabe prostora)	V preglednici 1 je dodana vrsta podrobnejše namenske rabe prostora za zgodovinsko jedro Metlike (CUh). Ukinjeno je oštevilčenje posameznih vrst namenskih rab prostora
64. (dopustne dejavnosti)	V preglednici 2 so pri predelovalnih dejavnostih dodane še proizvodne in industrijske. Dodan je nov, 3. odstavek glede posegov in dovoljenih dejavnosti v legalno zgrajenih objektih.
68. (lega objektov in odmiki)	Spremenjena in dopolnjena so določila glede lege objektov in odmkov.
69. (velikosti in oblikovanje objektov)	Spremenjena in dopolnjena so določila glede velikosti in oblikovanja objektov.
70. (oblikovanje okolice objektov)	Spremenjena in dopolnjena so določila glede oblikovanja okolice objektov.
71. (zasaditve)	Spremenjena in dopolnjena so določila glede zasaditev.
72. (gradbene parcele)	Spremenjena in dopolnjena so določila glede dopustnih odstopanj od predpisanih gradbenih parcel ter glede delitve zemljiščih parcel.
73. (nezahtevni in enostavni objekti)	Izbrisan
73. do 77. (pomožni objekti)	Dodan. Člen o nezahtevnih in enostavnih objektih je nadomeščen z več členi o pomožnih objektih, tudi zaradi prilagoditve na veljavno Uredbo o vrstah objektov glede na zahtevnost. Vsi naslednji člani so posledično preštevilčeni.
79. (gradnja in urejanje cestnega in železniškega omrežja)	Spremenjena in dopolnjena so določila glede gradnje in urejanja cestnega in železniškega omrežja
81. (gradnja in urejanje parkirnih mest in garaž)	Preglednica 3 (število zahtevanih PM po vrstah objektov) je zamenjana z novo
83. (gradnja in urejanje kanalizacijskega omrežja)	Spremenjena in dopolnjena so določila glede gradnje in urejanja kanalizacijskega omrežja.
84. (objekti in ureditve za zbiranje in odstranjevanje odpadkov)	Spremenjena in dopolnjena so določila glede objektov in ureditev za zbiranje in odstranjevanje odpadkov.
87. (gradnja in urejanje komunikacijskega omrežja)	Spremenjena in dopolnjena so določila glede gradnje in urejanja komunikacijskega omrežja.
88. (prostorski razvoj na varovanih)	V prvem odstavku je v deveti alineji spremenjena širina varovalnega pasu

Člen	Opis spremembe
območjih obstoječe GJI)	prenosnega plinovoda iz 100 m na 65 m.
92. (varstvo kulturne dediščine)	Vsebina člena je v celoti spremenjena skladno z navodili pristojnega nosilca urejanja prostora.
88. do 92.	Nadomeščeni so z enovitim členom o varstvu kulturne dediščine (92. člen).
93. (ohranjanje narave)	Dodan je nov, 11. odstavek o tujerodnih in invazivnih vrstah.
94. (varstvo zraka)	Spremenjena in dopolnjena so določila glede varstva zraka.
95. (varstvo voda)	Spremenjena in dopolnjena so določila glede varstva voda.
96. (varstvo tal in kmetijskih zemljišč)	Spremenjena in dopolnjena so določila glede varstva tal in kmetijskih zemljišč.
98. (varstvo pred hrupom)	Spremenjena in dopolnjena so določila glede varstva pred hrupom.
99. (varstvo pred elektromagnetnim sevanjem)	Spremenjena in dopolnjena so določila glede varstva pred elektromagnetnim sevanjem.
101. (preprečevanje svetlobnega onesnaževanja)	Spremenjena in dopolnjena so določila glede preprečevanja svetlobnega onesnaževanja.
103. (varstvo pred požarom)	Spremenjena in dopolnjena so določila glede varstva pred požarom.
106. (podrobnejši PIP za območja stanovanj)	Spremenjeni so podrobnejši PIP za: <ul style="list-style-type: none"> - urbano prostostoječo stanovanjsko pozidavo (SSs), - urbano strnjeno stanovanjsko pozidavo (SSn), - urbano večstanovanjsko pozidavo (SSv), - površine podeželskega naselja s kmetijami in stanovanjskimi stavbami (SKs) - območja kmetij (SKk) in - površine počitniških hiš (SP) glede dopustne izrabe prostora, dovoljenih gradenj, meril in pogojev za oblikovanje ipd.
107. (podrobnejši PIP za območja centralnih dejavnosti)	Spremenjeni so podrobnejši PIP za: <ul style="list-style-type: none"> - osrednja območja centralnih dejavnosti (CU), - druga območja centralnih dejavnosti (CD), - območja dejavnosti izobraževanja, vzgoje in športa (CDi, CDz), - območja verskih objektov s pripadajočimi ureditvami (CDv) in - območja trgovskih, oskrbnih, poslovno-storitvenih, gostinskih dejavnosti in manjša obrt (CDo) glede dopustne izrabe prostora, dovoljenih gradenj, meril in pogojev za oblikovanje ipd. <p>Dodani so podrobnejši PIP za zgodovinsko jedro METLIKE (CUh).</p>
108. (podrobnejši PIP za območja proizvodnih dejavnosti)	Spremenjeni so podrobnejši PIP za: <ul style="list-style-type: none"> - površine za industrijo (IP), - gospodarske cone (IG) in - površine z objekti za kmetijsko proizvodnjo (IK) glede dopustne izrabe prostora, dovoljenih gradenj, meril in pogojev za oblikovanje ipd.
109. (podrobnejši PIP za območja posebnih dejavnosti)	Spremenjeni so podrobnejši PIP za območja posebnih dejavnosti (BT) glede dopustne izrabe prostora, dovoljenih gradenj, meril in pogojev za oblikovanje ipd.
110. (podrobnejši PIP za zelene površine)	Spremenjeni so podrobnejši PIP za: <ul style="list-style-type: none"> - površine za oddih, rekreacijo in šport (ZS), - površine za oddih, rekreacijo in šport ob vodi (ZSk),

Člen	Opis spremembe
	glede dopustnih objektov, gradenj in drugih del ter drugih pogojev ipd.
111. (podrobnejši PIP za površine GJI)	Spremenjeni so podrobnejši PIP za: - površine cest, površine železnic in druge prometne površine (PC, PŽ, PO), - območja energetske infrastrukture (E), glede dopustnih objektov in gradenj.
112. (podrobnejši PIP za razpršeno poselitev)	Spremenjeni so podrobnejši PIP za zidanice in turistične objekte v vinogradniških območjih (Az) glede SD OPN 1 Metlika, Acer Novo mesto, 2017
113. (podrobnejši PIP za kmetijska zemljišča)	Spremenjeni so podrobnejši PIP za najboljša kmetijska zemljišča (K1) glede dopustnih gradenj in drugih del.
114. (podrobnejši PIP za gozdna zemljišča)	Spremenjeni so podrobnejši PIP za gozdna zemljišča (G) glede dopustnih gradenj in drugih del
118. (posebni PIP za EUP na območju Metlike)	Spremenjeni so posebni PIP za EUP na območju Metlike skladno z UN Metlika (v prilogi).
119. (posebni PIP za EUP na območju Gradca)	Spremenjeni so posebni PIP za EUP na območju Gradca skladno z UN Gradac (v prilogi).
120. (posebni PIP za EUP na območju preostalih naselij)	Spremenjeni so posebni PIP za EUP na območju preostalih naselij skladno s strokovnimi podlagami za naselja (v prilogi).
121. (posebni PIP za EUP na območju vinogradniških območij)	Spremenjeni so posebni PIP za EUP na območju vinogradniških območij skladno s strokovnimi podlagami za naselja (v prilogi).
126. (predvideni OPPN)	Prenovljen je seznam predvidenih OPPN ter v sedmem odstavku je dopolnjen seznam posegov, ki so dovoljeni na območjih predvidenih OPPN pred njihovim sprejetjem.
129. (veljavnost in prenehanje veljavnosti prostorskih planskih in izvedbenih aktov)	Prenovljen je seznam izvedbenih aktov, ki ostanejo v veljavi oz. delno v veljavi.
Prilogi 1a in 1b	Prilogi 1a in 1b sta zamenjana z novo Prilogo (preglednica vrst pomožnih in začasnih objektov po posameznih podrobnejših namenskih rabah prostora).

4.2.6 Spremembe in dopolnitve izvedbenega dela OPN Metlika – grafični del

Razlaga posameznih vrst opisa spremembe:

Zaokrožitev: opredelitev stavbnega zemljišča obstoječi pozidavi (objektu, delu objekta, več objektom) praviloma na robovih stavbnih zemljišč; tudi zapolnitev vrzeli v sicer sklenjenem območju stavbnih zemljišč (npr. med obstoječo pozidavo in cesto, med dvema obstoječima objektoma ipd.).

Krčitev: sprememba stavbnega zemljišča v nestavbno (kmetijsko ali gozdno) namensko rabo. Širitev območja (obstoječe) dejavnosti: opredelitev stavbnega zemljišča za nove ureditve, tudi opredelitev nove ali širitev obstoječe EUP za nove ureditve ob ohranitvi primarne namenske rabe prostora

Notranji razvoj: sprememba vrste podrobnejše namenske rabe prostora v okviru obstoječih stavbnih zemljišč (npr. iz SKs v CD, iz ZD v SSs ipd.)

Notranji razvoj, ukinitvev OPPN: skladno s strokovno podlago »Spremembe območij predvidenih občinskih podrobnih prostorskih načrtov v okviru sprememb in dopolnitev OPN Metlika« je na več območjih umaknjena zahteva za urejanje z OPPN.

Sprememba vrste dejavnosti: sprememba vrste stavbnega zemljišča izven območij naselij

Nova dejavnost, novo območje za turizem v naselju: sprememba namenske rabe za omogočanje ureditve nove dejavnosti - predvsem za turistične in pristočasne dejavnosti, ki so temeljna razvojna dejavnost v Metliki

Sanacija razpršene gradnje, priključitev k naselju: sprememba namenske rabe prostora iz kmetijske in gozdne v stavbno zemljišče na območju naselja, ali pa sprememba namenske rabe za razpršeno poselitev (Az) v stavbno zemljišče na območju naselja (SKs, SSs) ali zaselka (As)

Druge spremembe: tu so zajete uskladitve z dejanskim stanjem, uskladitve z zemljiškim katastrom, tehnični popravki na podlagi pridobljenih upravnih dovoljenj ipd.

Vseh sprememb v grafičnem delu je več kot 1.500 vendar se večina le the nanaša na uskladitve z dejanskim stanjem in tehnične popravke. Spremembe so prikazane v prilogi B tega poročila.

4.3 Odnosi do drugih načrtov

Občina Metlika meji na občine Novo mesto, Semič in Črnomelj. Sosednje občine imajo sprejete veljavne prostorske načrte. Občina Metlika nima s sosednjimi občinami veljavnih ali načrtovanih medobčinskih planov. Predvidene spremembe (SD OPN 1) nimajo vpliva na sosednje občine.

Na območju občine Metlika so sprejeti naslednji državni prostorski načrti:

- Državni prostorski načrt za prenosni plinovod R45 za oskrbo Bele krajine (Uradni list RS, št. 77/10),
- Državni prostorski načrt za državno cesto od avtoceste A2 Ljubljana-Obrežje pri Novem mestu do priključka Maline (Uradni list RS, št. 102/12) ter
- Državni prostorski načrt za državno cesto od priključka Maline do mednarodnega mejnega prehoda Metlika in priključka Črnomelj jug (Uradni list RS, št. 70/17)

in so pri pripravi SD OPN 1 ustrezno upoštevani.

4.4 Raba prostora

Tabela 5 Namenska raba prostora glede na OPN Občine Metlika (Uradni list RS, št. 31/13)

Površine podrobnejše namenske rabe (PNR)	Oznaka površine	Površina (ha)
območja stanovanj	S	646,78
območja centralnih dejavnosti	C	70,87
območja proizvodnih dejavnosti	I	83,17
posebna območja (površine za turizem, druga območja in športni centri)	B	19,94
območja zelenih površin	Z	100,65
območja prometnih površin	P	120,78
območja energetske in okoljske infrastrukture	E, O	14,22

Površine podrobnejše namenske rabe (PNR)	Oznaka površine	Površina (ha)
površine za razpršeno poselitev	A	36,14
najboljša kmetijska zemljišča	K1	2.626,34
druga kmetijska zemljišča	K2	1.996,02
gozdna zemljišča	G	5.031,08
površinske vode	V	114,34
območja mineralnih surovin	LN	4,93

Skupaj vse namenske rabe predstavljajo 10.867,21 ha, od tega skupaj stavbna zemljišča 1.092,55 ha.

Tabela 6 dejanska raba (vir: MKGP, junij 2017)

Raba ID	Osnovna dejanska raba	Površina (ha)
1000	Kmetijska raba	4.702,98
2000	Gozd	5.522,68
3000	Pozidana in sorodna zemljišča	535,36
7000	Vode	88,78

Tabela 7 Spremembe namenske rabe glede na SDOPN1

osnovna namenska raba	oznaka podrobnejše namenske rabe	podrobnejša namenska raba	veljavni OPN (ha)	dopolnjen osnutek SD OPN 1 (ha)	razlika (ha)
stavbna zemljišča	S	območja stanovanj	646,78	617,60	-29,18
	C	območja centralnih dejavnosti	70,87	74,15	3,28
	I	območja proizvodnih dejavnosti	83,17	79,85	-3,32
	B	posebna območja	19,94	27,70	7,76
	Z	območja zelenih površin	100,65	102,87	2,22
	P	območja prometne infrastrukture	120,78	273,03	152,25**
	E, O	območja energetske in okoljske infrastrukture	14,22	15,79	1,57
	A	površine razpršene poselitve	36,14	43,19	7,05
skupaj stavbna zemljišča (ha)			1.092,55	1.234,18	141,63*
kmetijska zemljišča	K1	najboljša kmetijska zemljišča	2.626,34	2570,49	-55,85
	K2	druga kmetijska zemljišča	1.996,02	2002,53	6,51
gozdna zemljišča	G	gozdna zemljišča	5.031,08	4938,51	-92,57
vode	V	površinske vode	114,34	114,64	0,30
druga zemljišča	LN	območja mineralnih surovin	4,93	4,93	0
skupaj nestavbne rabe (ha)			9.772,71	9.631,10	-141,61*

* Razlika med tema dvema številka je posledica prilagoditve zunanje meje občine na nov kataster

** V sklopu uskladitve namenske rabe z veljavnim DPN za državno cesto od priključka Maline do mednarodnega mejnega prehoda Metlika in do priključka Črnomelj jug (Uradni list RS, št. 70/17) se je na novo opredelilo 152,69 ha stavbnih zemljišč z oznako PC.

4.5 Predvideno obdobje izvajanja plana

Plan načeloma nima določenega obdobja izvajanja. Plan se izvaja in dopolnjuje glede na dejanske potrebe občine.

4.6 Predvidene emisije in odpadki ter ravnanje z njimi

Na podlagi predvidenih sprememb OPN lahko sklepamo, da bodo nastajale emisije hrupa, emisije v zrak, vodo in tla.

Z ozirom na predviden plan lahko pričakujemo naslednje obremenitve:

- nastajanje emisij hrupa:
 - hrup zaradi prometa
 - hrupa zaradi opravljanja dejavnosti
 - hrup kot posledica obratovanja in uporabe objektov
- nastajanje emisij v zrak
 - emisije prometa
 - emisije iz dejavnosti
 - emisije v zrak zaradi ogrevanja
- nastajanje emisij v vode:
 - komunalne odpadne vode
 - industrijske odpadne vode
 - padavinske odpadne vode
 - odpadne vode s povoznih površin (parkirišča, prometne površine)
- nastajanje emisij svetlobnega onesnaževanja:
 - svetlobno onesnaževanje zaradi osvetljevanja prometne infrastrukture
 - svetlobno onesnaževanje zaradi osvetljevanja objektov
- nastanek komunalnih in drugih odpadkov:
 - povečanje števila povzročiteljev komunalnih odpadkov zaradi gradnje novih objektov

Ravnanje z odpadki

Na območju celotne občine je urejen odvoz odpadkov na center za ravnanje z odpadki. Urejeno je 99 ekoloških otokov. Komunalni odpadki se odlagajo na regijsko deponijo v Leskovcu. V preteklosti je delovala tudi deponija na Bočki, ki pa je sedaj zaprta.

Odpadne vode

Kanalizacijski sistem mesta Metlike je mešan, kar pomeni, da se v sistem odvajajo komunalne vode in padavinske odpadne vode. Vsi ostali sistemi pa so ločeni in sprejemajo le komunalno odpadno vodo. Padavinske vode se ne odvaja v kanalizacijski sistem. Skupaj je na območju občine Metlika približno 54 km kanalizacijskih vodov.

Komunalno podjetje, ki na območju občine skrbi za odvajanje odpadne vode, ima v upravljanju devet čistilnih naprav (Metlika, Suhor, Rosalnice, Podzemelj, Krasinec, Gradac, Radovica, Drašiči, Bušinja vas). Blato iz komunalnih čistilnih naprav se odvaža na dehidracijo na Centralni čistilno napravo Metlika, od koder se ga odvaža na CEROD.

4.7 Potrebe po naravnih virih

Raba vode in emisije odpadne vode

Z izvedbo in realizacijo plana lahko pričakujemo povečano rabo vode (proizvodna, poslovna, turistična in gostinska dejavnost). Odpadne vode bodo speljane na ustrezne čistilne sisteme.

Pitna voda se bo uporabljala v sanitarne namene, lahko pa tudi za posamezno dejavnost (niso poznane v času priprave poročila).

Odpadna voda, ki bo nastajala na območju OPN bo ustrezno obdelana. Količine odpadnih vod ni možno oceniti.

Raba naravnih virov

Plan posega na kmetijska zemljišča (približno 10 ha). S predvidenim posegom bodo trajno izgubljeni pridelovalni potenciali na teh zemljiščih.

Zagotavlja se tudi raba obnovljivih virov energije. Količine porabljenih posameznih virov ni možno oceniti.

4.8 Čezmejni vpliv

Občina Metlika meji na Republiko Hrvaško. S SDOPN1 ni predvidenih sprememb, ki bi imele vpliv na sosednjo državo in zato čezmejni vplivi v poročilu niso obravnavani.

5 IZHODIŠČA ZA PRIPRAVO OKOLJSKEGA POROČILA

Izhodišča za pripravo okoljskega poročila so okoljski cilji plana, merila vrednotenja in metodologija ugotavljanja in vrednotenja vplivov plana na okolje, ohranjanje narave, varstvo človekovega zdravja in kulturno dediščino.

Okoljski cilji plana se v okoljskem poročilu opredelijo glede na značilnosti plana, ki vključujejo zlasti območje in vsebino plana. Na podlagi okoljskih ciljev plana se ugotavljanje pomembnih ciljev plana in njihovo vrednotenje izvede z uporabo ustreznih meril vrednotenja vplivov plana in ustrezne metodologije.

Ustrezna merila vrednotenja vplivov plana na okolje, ohranjanje narave, varstvo človekovega zdravja in kulturno dediščino so stopnje odstopanja od kazalcev stanja okolja, stopnje doseganja varstvenih ciljev in druga merila, ki zagotavljajo ustrezno vrednotenje vplivov plana.

- nacionalnih zakonov in na njihovi podlagi izdanih podzakonskih aktov:
 - Zakon o varstvu okolja (Uradni list RS, št. 39/06 – uradno prečiščeno besedilo, 49/06 – ZMetD, 66/06 – odločba US, 33/07 – ZPNačrt, 57/08 – ZFO-1A, 70/08, 108/09 – ZPNačrt-A, 108/09, 48/12, 57/12 in 92/13, 56/15, 102/15 30/16, 1/17 – GZ in 21/18 – ZNOrg; v nadaljnjem besedilu: ZVO-1),
 - Zakon o ohranjanju narave /ZON/ (Uradni list RS, št. 96/04 – uradno prečiščeno besedilo, 61/06 – ZDru-1, 8/10 – ZSKZ-B in 46/14, 21/18 – ZNOrg in 31/18),
 - Zakon o prostorskem načrtovanju /ZPNačrt/ (Uradni list RS, št. 33/07, 70/08 – ZVO-1B, 108/09, 80/10 – ZUPUDPP, 43/11 – ZKZ-C, 57/12, 57/12 – ZUPUDPP-A, 109/12, 76/14 – odl. US in 14/15 – ZUUJFO in 61/17 – ZUreP-2),
 - Zakon o varstvu kulturne dediščine /ZVKD-1/ (Uradni list RS, št. 16/08, 123/08, 8/11 – ORZVKD39, 90/12 in 111/13, 32/16 in 21/18 – ZNOrg),
 - Zakon o vodah /ZV-1/ (Uradni list RS, št. 67/02, 2/04 – ZZdrI-A, 41/04 – ZVO-1, 57/08, 57/12, 100/13, 40/14 in 56/15),
 - Zakon o kmetijstvu /ZKme-1/ (Uradni list RS, št. 45/08, 57/12, 90/12 – ZdZPVHVVR, 26/14 in 32/15),
 - Zakon o ratifikaciji Evropske konvencije o varstvu arheološke dediščine (spremenjene) (MEKVAD), Ur.l. RS, 24/99).
- nacionalnih strateških programov:
 - Resolucije o Nacionalnem programu varstva okolja 2005 – 2012 (ReNPVO) (Ur. l. RS, št. 2/06)
- pridobljenih mnenj nosilcev urejanja prostora.

V nadaljevanju podajamo mnenja nosilcev urejanja prostora, k osnutku SD OPN 1, ki so relevantni za izdelavo poročila.

Zavod RS za varstvo narave je dne 23. 2. 2018 poslal mnenje št. 6-III-52/2-O-18/AŠP iz katerega izhaja, da presoje sprejemljivosti vplivov izvedbe plana na varovana območja ni potrebno izvesti in da za SD OPN1 Metlika celovite presoje vplivov na okolje, ob upoštevanju podanih konkretnih usmeritev ni potrebno izvesti.

Glede na izdelan osnutek je Zavod podal konkretne usmeritve za posamezne predvidene spremembe, ki posegajo na varovana območja narave in jih je potrebno v planu upoštevati. Prav tako so podane konkretne usmeritve za tekstualni del odloka.

Posamezne pobude segajo v varovana območja oziroma v območje daljinskega vpliva Natura 2000 območij v občini Metlika:

- Območje POO (SI3000046) Bela Krajina na lokaciji Božič Vrh se planira postavitev sončnih elektrarn. V kolikor se te umestijo v obstoječe SSK ali CDo območja, presoje ni potrebno izvesti.
- Območje POO (SI3000062) Gradec, kjer je predvidena širitev gospodarske cone, izguba gozdnega roba bo minimalna, zato presoje ni potrebno izvesti.
- Območje POO (SI3000175) Kolpa, na lokaciji v Podzemlju, kjer se namenjuje površine za turizem. Ob izločitvi predlagane pobude glede na obstoječe in ostale nove velike površine za turizem, presoje ni potrebno izvesti.

Ministrstvo za kmetijstvo, gozdarstvo in prehrano, Direktorat za kmetijstvo je dne 9. 6. 2018 poslalo prvo mnenje št. 350-76/2008/37 iz katerega izhaja, da so nekateri posegi, s katerimi občina predlaga spremembo namenske rabe kmetijskih zemljišč v območja stavbnih zemljišč, območja drugih zemljišč in območja voda, za Ministrstvo za kmetijstvo, gozdarstvo in prehrano nesprejemljivi. Ministrstvo za kmetijstvo, gozdarstvo in prehrano se v svojem mnenju ni opredelilo do dejstva ali izvedba SD OPN1 Metlika lahko pomembneje vpliva na okolje. Iz mnenja MKGP sledi, da so navedene spremembe v točkah c. in d. iz poglavja pod zaporedno št. 5 nesprejemljivi.

Ministrstvo za kulturo je dne 7. 3. 2018 poslalo mnenje št. 3501-8/2018/3 iz katerega izhaja, da je verjetnost pomembnejših vplivov izvedbe plana na kulturno dediščino, vpisano v register nepremične kulturne dediščine, majhna in izvedba celovite presoje vplivov plana na kulturno dediščino ni potrebna.

Ministrstvo je podalo usmeritve oziroma predloge za naslednje EUP:

- MET- 23; zmanjšanje območja na mejo funkcionalnega območja,
- MET -26; sprememba namenske rabe SSs v kmetijska zemljišča,
- OTO-1; območje naj se ureja z minimalnimi posegi,
- OTO-3; Območje predvideno za BT, naj se zmanjša, prav tako se vse posege zmanjša na minimum,
- POD-9; območje naj se zmanjša na obstoječe stavbišče,
- VIN-29; novogradnje znotraj območja niso dovoljene,
- Območje Arheološkega najdišča Podzemelj – Arheološko najdišče Kuščar (11118); potrebno je oblikovati PIP, ki omogoča arheološko prezentacijo,
- POD-4; namensko rabo se spremeni v ZS. Oblikovati PIP, ki omogoča arheološko prezentacijo,
- GRD-2; območje vzhodno od ceste in severno od stavbe gasilskega doma naj se priključi namenski rabi ZS ter
- DRŠ-8; namensko rabo se spremeni v ZP.

Ministrstvo za zdravje je v prvem mnenju in mnenju o verjetnosti pomembnejših vplivov plana na okolje za druge Spremembe in dopolnitve Občinskega prostorskega načrta Občine Metlika (Številka: 350-32/2011-10, 30. 01. 2018) na podlagi mnenja Nacionalnega laboratorija za zdravje, okolje in hrano (Številka: 212b-09/1649-18/NP – 1012073, 26.02.2018) ugotovilo, da je treba predmetni plan dopolniti v skladu s pripombami navedenimi v prvem mnenju ter, da bodo imele pobude predvidene s temi spremembami verjetno same ali skupaj z drugimi načrti in plani pomembne neposredne, daljinske, kumulativne in sinergijske vplive na obremenjenost s hrupom, na obstoječo kakovost zunanjega zraka, oskrbo prebivalstva s pitno vodo in lokalno pridelano hrano, elektromagnetnim sevanjem ter posledično na varovanje zdravja ljudi. Prav tako se s predvidenimi spremembami zmanjšujejo območja pridelave hrane, zelene površine ter površine za šport in rekreacijo, kar lahko vpliva na kakovost bivalnega okolja. Zato Ministrstvo (oz. NLZOH) ocenjuje, da je za te pobude treba izvesti strateško presojo vplivov na okolje.

No podlagi mnenja Ministrstva za zdravje je bil izdelan "Scoping in mnenje o potencialnih vplivih sprememb in dopolnitve OPN Metlika (SDOPN1)", Eranthis s.p., maj 2018. Na podlagi izdelanega Scopinga in usklajevanja z NLZOH je bilo naknadno izdano novo mnenje Ministrstva za zdravje, oziroma Nacionalnega laboratorija za zdravje, okolje in hrano (Številka: 212b-09/1649-18/NP – 1012073 -1, 13.07.2018). Iz novega mnenja izhaja, da Celovite presoje vplivov na okolje ni potrebno izdelati, da pa je potrebno SD OPN 1 dopolniti skladno s pripombami podanimi v prvem mnenju.

Zavod za gozdove Slovenije je dne 23. 5. 2018 poslal mnenje št. 3407-9/2018, iz katerega izhaja, da izvedba SD OPN1 Metlika z vidika gozdarstva in lovstva ne bo pomembno vplivala na okolje.

Direkcija RS za vode v zakonskem roku ni podala svojega mnenja. Do dneva izdaje odločbe MOP, Direkcija RS za vode, ni podala svojega mnenja ne po določilih Zakona o varstvu okolja, ne po določilih Zakona o prostorskem načrtovanju, zato se smatra, ob smiselni uporabi 47.a člena ZPNačrt, da nosilec urejanja prostora nima pripomb na osnutek občinskega prostorskega načrta.

6 DOLOČITEV VSEBINE OKOLJSKEGA POROČILA IN POMEMBNIH PRIČAKOVANIH VPLIVOV SDOPN1

6.1 Tla

6.1.1 Stanje okolja

Onesnaženost tal

Podatkov o stanju onesnaženosti tal za območje občine Metlika ni na voljo. Glede na obstoječe stanje in obremenitve lahko ugotovimo, da tla niso onesnažena v večji meri, ne moremo pa izključiti posamezna območja s povišano onesnaženostjo (lokalne vire onesnaženja iz kmetijstva in industrije).

Raba tal

Glede na dejansko rabo tal (tabela 6) v občini prevladujejo gozdne površine, ki pokrivajo dobrih 50 odstotkov občine, sledijo kmetijska zemljišča, ki pokrivajo dobrih 43 odstotkov občine. Skupaj je glede na dejansko rabo v občini pozidanih približno 5 odstotkov površine občine.

Kmetijske površine

Obravnavane v posebnem poglavju.

6.1.2 Predvidene spremembe plana

V grafičnem delu je največ sprememb zaradi uskladitve z dejanskim stanjem, uskladitev s katastrom, tehnični popravki itd..

V primeru širitev stavbnih zemljišč je večji del vezan na pobude za stanovanjsko gradnjo ali turistično dejavnost. S krčitvami pa se vrača v primarno rabo (kmetijsko ali gozdno) približno 34 ha površin.

Zmanjšujejo se območja namenjena stanovanjem in industriji. Povečujejo se območja za centralne dejavnosti, območja za turizem, zelene površine in območja okoljske infrastrukture, vendar se glede na obstoječ OPN skupni fond stavbnih zemljišč zmanjša za 11,06 ha. V to oceno ni zajeta uskladitev namenske rabe (152,69 ha stavbnih zemljišč z oznako PC) z veljavnim DPN za državno cesto od priključka Maline do mednarodnega mejnega prehoda Metlika in do priključka Črnomelj jug (Uradni list RS, št. 70/17). Zaradi teh uskladitev se dejanski skupni fond glede na veljavni OPN, poveča.

6.1.3 Ocena vplivov in ugotovitve o pričakovanih vplivih

Glede na predvidene spremembe SD OPN 1 občine Metlika ne pričakujemo pomembnih vplivov na segment tal. Obremenitev se ne bodo povečale. Na podlagi ugotovljenega vplive na tla **ne obravnavamo v nadaljevanju poročila.**

Konkretnih usmeritev za varstvo tal (razen mnenja MKGP) nosilci urejanja prostora niso podli. V odlok SD OPN 1 so vključene usmeritve in ukrepi za varstvo tal.

6.2 Vode

6.2.1 Stanje okolja

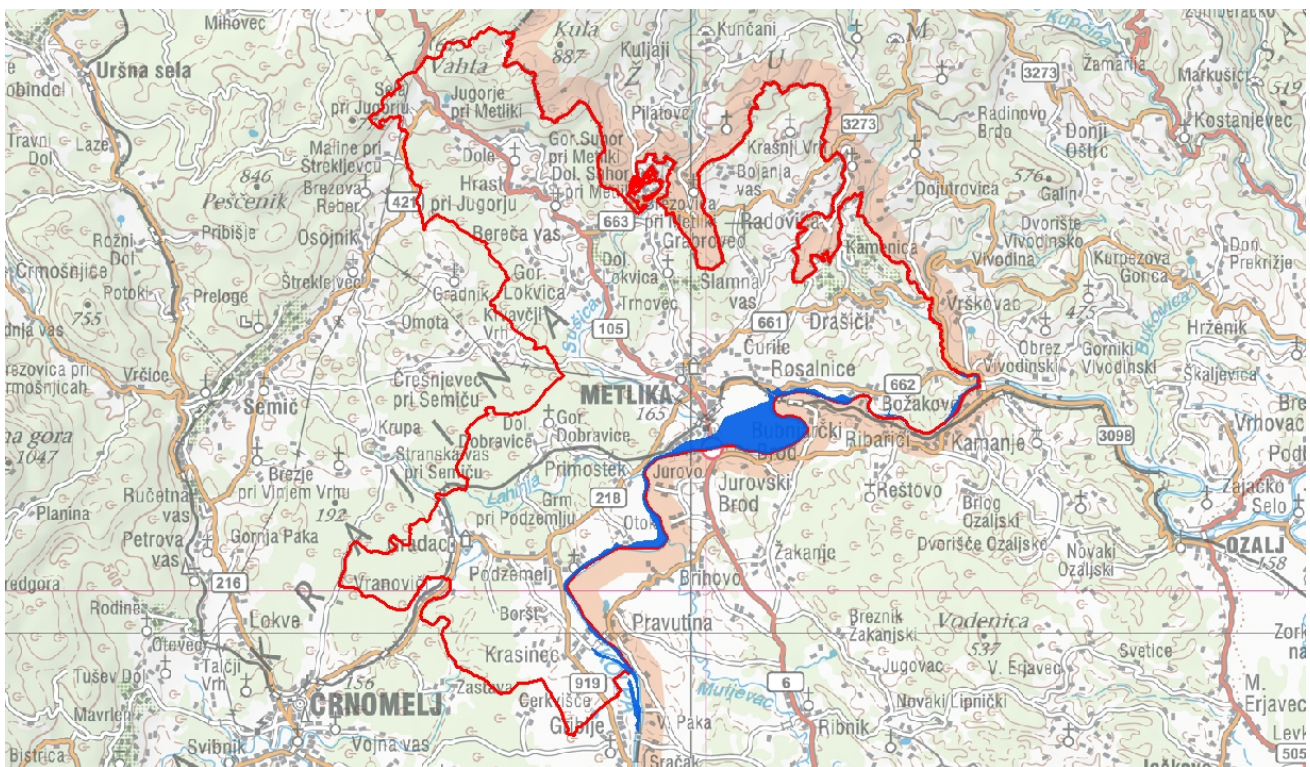
Zaradi kraškega površja so podzemne in površinske vode povezane.

Površinske vode

Glavni vodotok v občini je Kolpa. Poleg Kolpe sta večja vodotoka še Krupa in Lahinja. Kakovost Kolpe se spremlja v okviru monitoringa površinskih vod, ki ga opravlja Agencija RS za Okolje. Iz monitoringov preteklih let izhaja, da je kemijsko stanje v letu 2017 na merilnem mestu, ki se nahaja v občini Metlika, ocenjeno kot dobro (vir: ARSO, Ocena stanja vodotokov v letu 2017). Kemijsko stanje Krupe pa je ocenjeno kot zmerno (onesnaženost s PCB). Podatkov za Lahinjo ni.

Gleda na opozorilno karto poplav, se na območju Kolpe pojavljajo območja redkih poplav. Karta razredov poplavne varnosti za območje občine Metlika še ni narejena in je predmet usklajevanj med občinami ob Kolpi ter R Slovenijo in R Hrvaško.

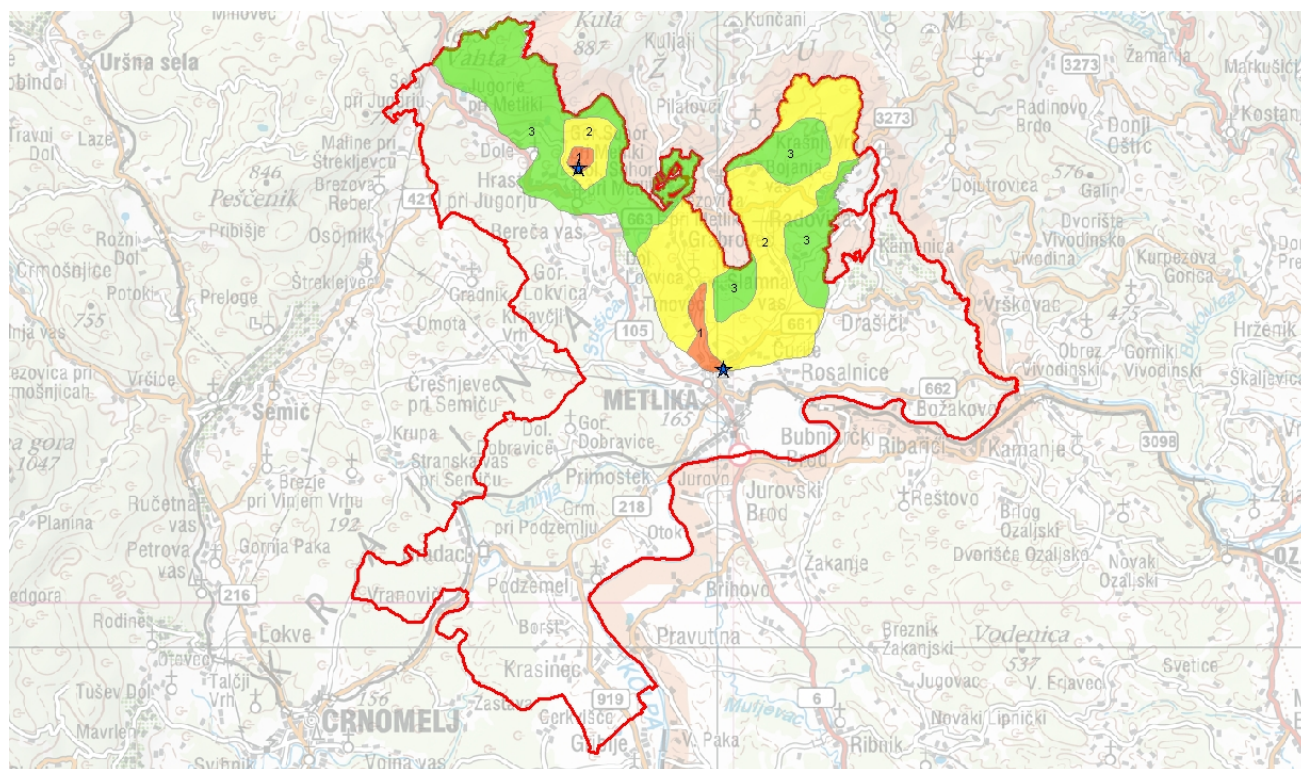
Slika 2 Opozorilna karta poplav



Podzemne vode

Podzemne vode na območju občine Metlika so uvrščene v vodno telo podzemne vode Dolenjski kras (VT podzemne vode 1011). Podatkov o onesnaženosti podzemne vode za območje občine Metlika niso na voljo.

Na območju občine Metlika velja Uredba o vodovarstvenem območju za vodna telesa vodonosnikov za območje občin Črnomelj, Metlika in Semič (Uradni list RS, št. 53/16). V občini so 3 vodna zajetja z varstvenimi pasovi različnih stopenj varovanj.

Slika 3 Prikaz vodovarstvenih območij**Odpadne vode**

Kanalizacijski sistem mesta Metlike je mešan, kar pomeni, da se v sistem odvajajo komunalne vode in padavinske odpadne vode. Vsi ostali sistemi pa so ločeni in sprejemajo le komunalno odpadno vodo. Padavinske vode se ne odvaja v kanalizacijski sistem. Skupaj je na območju občine Metlika približno 54 km kanalizacijskih vodov.

Komunalno podjetje, ki na območju občine skrbi za odvajanje odpadne vode, ima v upravljanju devet čistilnih naprav (Metlika, Suhor, Rosalnice, Podzemelj, Krasinec, Gradac, Radovica, Drašiči, Bušinja vas). Blato iz komunalnih čistilnih naprav se odvaža na dehidracijo na Centralni čistilno napravo Metlika, od koder se ga odvaža na CEROD.

Tabela 8 Seznam čistilnih naprav v občini Metlika (vir: Komunala Metlika)

lokacija	tip	Zagon / rekon.	kapac. PE
Metlika	Aeracijska	2003/2016	4.500
Gradac	Aeracijska	2010	700
Suhor	Bio – disk	2009	350
Drašiči	Aeracijska	2013	300
Podzemelj	Bio – disk	2005	700
Rosalnice	Bio – disk	2001	600
Krasinec	Rastlinska	2001/2009	250
Bušinja vas	Rastlinska	2015	250
Radovica	Aeracijska	2011	350

6.2.2 Predvidene spremembe plana

S spremembami SD OPN 1 občine Metlika se usklajuje dejansko stanje. Tako se skupna površina območja voda nekoliko povečuje.

S spremembami SD OPN 1 niso predvideni novi posegi v vodna telesa. Prav tako ni predvidenih sprememb oziroma novih pobud znotraj poplavnih območij.

V obstoječem stanju je v najožjem varstvenem pasu zajetja Obrh prisotna že obstoječa pozidava (stanovanjska gradnja, šola, kmetijska gospodarstva in obrt). Glede na analize pitne vode je kakovost vode na omenjenem zajetju ustrezna. Spremembe so predvidene znotraj najožje cone, in se nanašajo na notranji razvoj, legalizacijo ter zaokrožitve s širitvami.

Na območju zajetja Gornji Suhor je znotraj najožjega vodovarstvenega pasu predviden izvzem (krčitev) stavbnih zemljišč in vračanje v kmetijska zemljišča. Na območju ožjega varstvenega pasu ni predvidenih novih stavbnih zemljišč. Gre za uskladitve ter spremembe, ki se nanašajo predvsem na notranji razvoj.

Glede na 12., 13., 14. in 15. člen Uredbe o vodovarstvenem območju za vodna telesa vodonosnikov za območje občin Črnomelj, Metlika in Semič (Uradni list RS, št. 53/16) je dovoljena gradnja nestanovanjskih in stanovanjskih stavb na najožjem vodovarstvenem območju zajetja Obrh.

6.2.3 Ocena vplivov in ugotovitve o pričakovanih vplivih

Glede na predvidene spremembe SD OPN 1 občine Metlika ne pričakujemo pomembnih vplivov na segment vod. Obremenitve se ne bodo bistveno povečale oziroma vplivale na že obstoječe obremenitve. Vplivi bodo ostali približno enaki. Na podlagi ugotovljenega, vplive na vode **v nadaljevanju poročila ne obravnavamo**.

Direkcija RS za vode mnenja ni podala. Usmeritve za varstvo voda (pitna voda) je podalo Ministrstvo za zdravje, ki jih skupaj z ostalimi usmeritvami obravnavamo v poglavju *Zdravje ljudi*. V odlok SD OPN 1 so vključene usmeritve in ukrepi za varstvo voda.

6.3 Zrak in podnebne spremembe

6.3.1 Stanje okolja

Podatkov o dejanski onesnaženosti zraka za območje občine Metlika ni na voljo. Na območju občine Metlika je nekaj večjih industrijskih obratov (TPV PE Suhor, Komet, Kolpa, KZ Metlika, Beti Metlika). Vsa delujejo v skladu z obstoječo okoljsko zakonodajo. Poleg industrije so viri onesnaževanja zraka na območju občine Metlika tudi promet in ogrevanje objektov v zimskem času. V občini ni plinovodnega omrežja, v zimskem času pa se največ objektov ogreva na lesno biomaso ali kurilno olje.

Prometno najbolj obremenjena je cesta Novo mesto – Metlika. V nadaljevanju so prikazane obremenitve pomembnih cest v občini.

Tabela 9 Povprečni letni dnevni promet na cestah v občini Metlika za leto 2017

Cesta	Števno mesto	PLDP
Novo mesto – Metlika	607 Gorjanci	4.982
Metlika – MP Metlika	155 MP Metlika	2.960
Drašiči – Metlika	745 Drašiči	684
Radoviči – MP Božakovo	525 MP Božakovo	18
Metlika – Podzemelj	450 Podzemelj	3.650

6.3.2 Predvidene spremembe SDOPN1

V grafičnem delu je največ sprememb zaradi uskladitve z dejanskim stanjem, uskladitev s katastrom, tehnični popravki itd.. V primeru širitev stavbnih zemljišč je večji del vezan na pobude za stanovanjsko gradnjo, ali turistično dejavnost. S krčitvami pa se vrača v primarno rabo (kmetijsko ali gozdno) približno 34 ha površin.

Glede na bilanco na osnutek OPN se sicer območja stanovanj zmanjšujejo za približno 30 ha. Povečujejo se območja centralnih dejavnosti (približno 3,7 ha), območja za turizem in prosti čas (približno 8 ha), območja zelenih površin (približno 25 ha). Zmanjšujejo se območja namenjena industriji za približno 4 ha. Na novo je opredeljenih približno 7,5 ha površine razpršene gradnje.

S spremembami plana se približno 1,3 ha površin namenja območjem energetske in okoljske infrastrukture. V teh primerih gre izključno za umeščanje sončnih elektrarn na območja kmetijskih in gozdnih površin (EUP; BŽV-3, KRA-1).

Glede na bilanco površin se območja najboljših kmetijskih zemljišč zmanjšujejo za približno 10 ha. Največ od tega se namenja za stanovanjska območja ter območja za turizem in prosti čas. Prav tako se zmanjšuje površina gozdnih zemljišč, predvsem na račun območij za turizem in centralne dejavnost. Povečuje pa se površina drugih kmetijskih zemljišč (približno 8,5 ha).

Z izvedbo SDOPN Metlika ni predvidenih novih območij za industrijsko proizvodnjo, površin za gospodarske cone ali kamnolomov. Na območju mesta Metlike se zmanjšuje območje industrijske cone (EUP MET-32), ki se vrača v kmetijska zemljišča (približno 3 ha gre iz IP v K2), na drugi strani pa se povečuje območje gospodarske cone Gradac (EUP; GRD-13 OPPN ter GRD-14 OPPN). Širitev je predvidena na gozdne in kmetijske površine v velikosti približno 2 ha stran od obstoječe in predvidene stanovanjske pozidave. Za potrebe kmetijske dejavnosti se pri naselju Krasinec širi območje namenjeno kmetijski dejavnosti (IK) za približno 1,5 ha. V bližini obstoječe in predvidene dejavnosti ni stanovanjskih površin. Povečuje se tudi območje cone TPV v Bereči vasi (EUP BUV-2) za približno 750 m².

Nove površine za prometno infrastrukturo niso predvidene. Gre predvsem za uskladitve in popravke. V to oceno ni zajeta uskladitev namenske rabe (152,69 ha stavbnih zemljišč z oznako PC) z veljavnim DPN za državno cesto od priključka Maline do mednarodnega mejnega prehoda Metlika in do priključka Črnomelj jug (Uradni list RS, št. 70/17). Zaradi teh uskladitev se dejanski skupni fond glede na veljavni OPN, poveča.

Preverjena so bila tudi konfliktna območja, ki so nastala zaradi širitev stavbnih zemljišč, sprememb med stavbnimi zemljišči in umikov OPPN. Izvedena je bil GIS analiza vseh sprememb znotraj 100 m pasu cest (PC), območij namenjenih industriji (IP) in gospodarskim conam (IG), območij namenjenih kmetijski proizvodnji (IK) ter območij namenjenih okoljski (O) in energetske (E.) infrastrukturi. Vse spremembe so bile preverjene, glede na lastnosti konfliktnih rab in oddaljenosti pa so bile v nadaljevanju evidentirane bolj problematične spremembe, ki so podrobneje analizirane v prilogi D.

Z namenom zmanjšanja negativnih vplivov na kakovost zraka je usklajen in dopolnjen 94. člena Odloka SD OPN Metlika.

6.3.3 Ocena vplivov in ugotovitve o pričakovanih vplivih

Glede na predvidene spremembe SD OPN 1 občine Metlika ne pričakujemo pomembnih vplivov na zrak in podnebne spremembe. Obremenitev se ne bodo bistveno povečale oziroma vplivale na že obstoječe obremenitve. Vplivi bodo ostali približno enaki. Na podlagi ugotovljenega vplive na zrak in podnebne spremembe **v nadaljevanju poročila ne obravnavamo.**

Usmeritve za varstvo zraka je podalo Ministrstvo za zdravje, ki jih skupaj z ostalimi usmeritvami obravnavamo v poglavju *Zdravje ljudi*. V odlok SD OPN 1 so vključene usmeritve in ukrepi za varstvo zraka.

6.4 Hrup

6.4.1 Stanje okolja

Na območju občine Metlika je nekaj večjih industrijskih obratov (TPV PE Suhor, Komet, Kolpa, KZ Metlika, Beti Metlika), ki predstavljajo potencialne vire hrupa. Poleg industrije so viri hrupa na območju občine Metlika tudi promet in opravljanje ostalih dejavnosti (kmetijstvo, gozdarstvo, obrt,..).

Prometno najbolj obremenjena je cesta Novo mesto – Metlika. V nadaljevanju so prikazane obremenitve pomembnih cest v občini.

Tabela 10 Povprečni letni dnevni promet na cestah v občini Metlika za leto 2017

Cesta	Število mesto	PLDP
Novo mesto – Metlika	607 Gorjanci	4.982
Metlika – MP Metlika	155 MP Metlika	2.960
Drašiči – Metlika	745 Drašiči	684
Radoviči – MP Božakovo	525 MP Božakovo	18
Metlika – Podzemelj	450 Podzemelj	3.650

6.4.2 Predvidene spremembe SD OPN 1

V grafičnem delu je največ sprememb zaradi uskladitve z dejanskim stanjem, uskladitev s katastrom, tehnični popravki itd. V primeru širitev stavbnih zemljišč je večji del vezan na pobude za stanovanjsko gradnjo ali turistično dejavnost. S krčitvami pa se vrača v primarno rabo (kmetijsko ali gozdno) približno 34 ha površin.

Glede na bilanco na osnutek OPN se sicer območja stanovanj zmanjšujejo za približno 30 ha. Povečujejo se območja centralnih dejavnosti (približno 3,7 ha), območja za turizem in prosti čas (približno 8 ha), območja zelenih površin (približno 25 ha). Zmanjšujejo se območja namenjena industriji za približno 4 ha. Na novo je opredeljenih približno 7,5 ha površine razpršene gradnje.

S spremembami plana se približno 1,3 ha površin namenja območjem energetske in okoljske infrastrukture. V teh primerih gre izključno za umeščanje sončnih elektrarn na območja kmetijskih in gozdnih površin (EUP; BŽV-3, KRA-1).

Glede na bilanco površin se območja najboljših kmetijskih zemljišč zmanjšujejo za približno 10 ha. Največ od tega se namenja za stanovanjska območja ter območja za turizem in prosti čas. Prav tako se zmanjšuje

površina gozdnih zemljišč, predvsem na račun območij za turizem in centralne dejavnost. Povečuje pa se površina drugih kmetijskih zemljišč (približno 8,5 ha).

Z izvedbo SDOPN Metlika ni predvidenih novih območij za industrijsko proizvodnjo, površin za gospodarske cone ali kamnolomov. Na območju mesta Metlike se zmanjšuje območje industrijske cone (EUP MET-32), ki se vrača v kmetijska zemljišča (približno 3 ha gre iz IP v K2), na drugi strani pa se povečuje območje gospodarske cone Gradac (EUP; GRD-13 OPPN ter GRD-14 OPPN). Širitev je predvidena na gozdne in kmetijske površine v velikosti približno 2 ha stran od obstoječe in predvidene stanovanjske pozidave. Za potrebe kmetijske dejavnosti se pri naselju Krasinec širi območje namenjeno kmetijski dejavnosti (IK) za približno 1,5 ha. V bližini obstoječe in predvidene dejavnosti ni stanovanjskih površin. Povečuje se tudi območje cone TPV v Bereči vasi (EUP BUV-2) za približno 750 m².

Nove površine za prometno infrastrukturo niso predvidene. Gre predvsem za uskladitve in popravke. V to oceno ni zajeta uskladitev namenske rabe (152,69 ha stavbnih zemljišč z oznako PC) z veljavnim DPN za državno cesto od priključka Maline do mednarodnega mejnega prehoda Metlika in do priključka Črnomelj jug (Uradni list RS, št. 70/17). Zaradi teh uskladitev se dejanski skupni fond glede na veljavni OPN, poveča.

Preverjena so bila tudi konfliktna območja, ki so nastala zaradi širitev stavbnih zemljišč, sprememb med stavbnimi zemljišči in umikov OPPN. Izvedena je bila GIS analiza vseh sprememb znotraj 100 m pasu cest (PC), območij namenjenih industriji (IP) in gospodarskim conam (IG), območij namenjenih kmetijski proizvodnji (IK) ter območij namenjenih okoljski (O) in energetski (E.) infrastrukturi. Vse spremembe so bile preverjene, glede na lastnosti konfliktnih rab in oddaljenosti pa so bile v nadaljevanju evidentirane bolj problematične spremembe, ki so bile podrobneje analizirane v prilogi D.

Z namenom zmanjšanja negativnih vplivov na obremenitve s hrupom je usklajen in dopolnjen 98. člena Odloka SD OPN Metlika.

6.4.3 Ocena vplivov in ugotovitve o pričakovanih vplivih

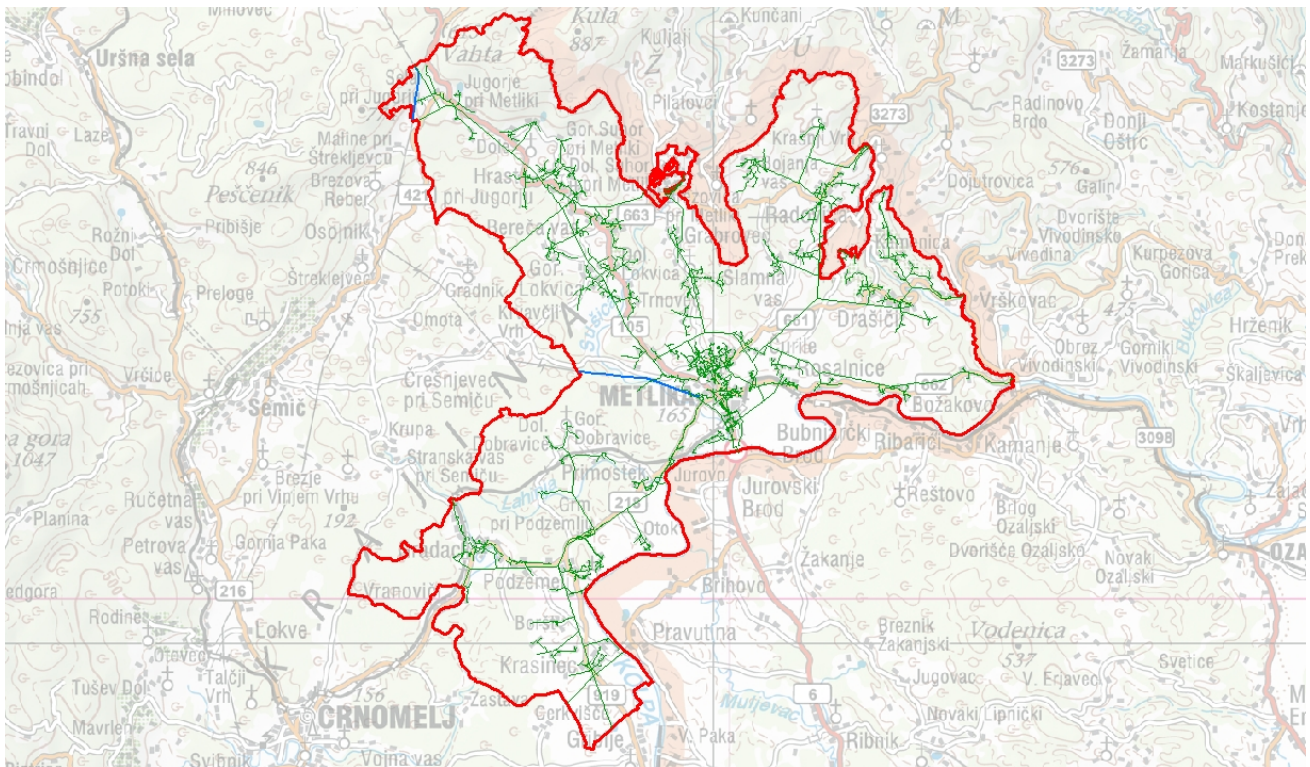
Glede na predvidene spremembe SD OPN 1 občine Metlika ne pričakujemo pomembnih vplivov na segment hrup. Obremenitev se ne bodo bistveno povečale oziroma vplivale na že obstoječe obremenitve. Vplivi bodo ostali približno enaki. Na podlagi ugotovljenega, vplive na hrup **v nadaljevanju poročila ne obravnavamo.**

Usmeritve za hrup je podalo Ministrstvo za zdravje, ki jih skupaj z ostalimi usmeritvami obravnavamo v poglavju *Zdravje ljudi*. V odlok SD OPN 1 so vključene usmeritve in ukrepi za varstvo pred povečanimi emisijami hrupa.

6.5 EMS

6.5.1 Stanje okolja

Večji del elektroenergetskega omrežja predstavlja distribucijsko omrežje (< 20 kV). Visokonapetostni daljnovod (110 kV) poteka v krajšem delu na severnem delu občine ter do mesta Metlika. V obstoječem stanju v varstvenem pasu daljnovodov (11 – 14 m na višini 1 m od tal) ni stanovanjskih objektov. Najbližji stanovanjski objekt se približa osi daljnovoda na 25 m.

Slika 4 Prikaz Prenosnih in distribucijskih elektroenergetskih sistemov na območju občine

Rdeče – meja občine

Modre črte – 110kV prenosni EE sistemi

Zelne črte – distribucijski EE sistemi

6.5.2 Predvidene spremembe SD OPN 1

S SDOPN1 Metlika niso predvideni posegi v vplivna območja daljnovodov ali RTP, prav tako ni načrtovano umeščanje novih virov EMS, **zato pomembnih vplivov na obremenjenost varovanih prostorov z EMS ni pričakovati** (glej prilogo D).

Z namenom zmanjšanja negativnih vplivov na obremenitve s hrupom bo dopolnjen in usklajen 99. člena Odloka SD OPN 1 Metlika.

6.5.3 Ocena vplivov in ugotovitve o pričakovanih vplivih

Glede na predvidene spremembe SD OPN 1 občine Metlika ne pričakujemo pomembnih vplivov na EMS. Obremenitev se ne bodo povečale. Vplivi bodo ostali približno enaki. Na podlagi ugotovljenega, vplive na EMS **v nadaljevanju poročila ne obravnavamo.**

Usmeritve za EMS je podalo Ministrstvo za zdravje, ki jih skupaj z ostalimi usmeritvami obravnavamo v poglavju *Zdravje ljudi*. V odlok SD OPN 1 so vključene usmeritve in ukrepi za varstvo pred povečanimi emisijami EMS.

6.6 Svetlobno onesnaževanje

6.6.1 Stanje okolja

Poraba električne energije za razsvetljavo je v letu 2017 znašala 309.939 kWh. V občini Metlika živi 8.200 prebivalcev, tako da skupna poraba elektrike za javno razsvetljavo znaša **37,8 kWh/prebivalca**.

Poraba električne energije na prebivalca ne presega ciljne vrednosti 44,5 kWh iz Uredbe o mejnih vrednostih svetlobnega onesnaževanja okolja, Ur. l. RS št. 81/2007, 109/2007, 62/2010, 46/2013. Velik del svetilk javne razsvetljave je že ustreznih, poraba v zadnjih letih pa stagnira, tako da ni pričakovati bistvenega povečanja porabe električne energije za razsvetljavo. Z menjavo obstoječih svetilk se bo poraba še manjšala in s tem tudi število neskladnih svetilk.

6.6.2 Ocena vplivov in ugotovitve o pričakovanih vplivih

Glede na predvidene spremembe SD OPN 1 občine Metlika ne pričakujemo pomembnih vplivov na svetlobno onesnaževanje. Poraba ne bo presegla ciljnih vrednosti določenih z Uredbo. Na podlagi ugotovljenega, vplive na svetlobno onesnaževanje **v nadaljevanju poročila ne obravnavamo**.

Usmeritve za svetlobno onesnaževanje je podalo Ministrstvo za zdravje, ki jih skupaj z ostalimi usmeritvami obravnavamo v poglavju *Zdravje ljudi*. V odlok SD OPN 1 so vključene usmeritve in ukrepi za varstvo pred povečanimi emisijami svetlobnega onesnaževanja.

6.7 Odpadki

6.7.1 Stanje okolja

Na območju celotne občine je urejen odvoz odpadkov na center za ravnanje z odpadki. Urejeno je 99 ekoloških otokov. Komunalni odpadki se odlagajo na regijsko deponijo v Leskovcu. V preteklosti je delovala tudi deponija na Bočki, ki pa je sedaj zaprta.

6.7.2 Predvidene spremembe SD OPN 1

S predvidenimi spremembami SD OPN 1 se bo količina odpadkov lahko povečala, vendar to ne bo vplivalo na obstoječe stanje. Občina ima ureje zbiranje in odvod odpadkov na celotnem območju občine.

6.7.3 Ocena vplivov in ugotovitve o pričakovanih vplivih

Glede na predvidene spremembe SD OPN 1 občine Metlika ne pričakujemo pomembnih vplivov na nastajanje odpadkov. Obremenitev se ne bodo povečale. Na podlagi ugotovljenega, vplive na nastajanje odpadkov **v nadaljevanju poročila ne obravnavamo**.

Konkretnih usmeritev nosilci urejanja prostora niso podli. V odlok SD OPN 1 so vključene usmeritve in ukrepi za ravnanje z odpadki.

6.8 Pitna voda

6.8.1 Stanje okolja

Metliški sistem oskrbe prebivalstva s pitno vodo, ki ga upravlja javno podjetje Komunala Metlika d. o. o., oskrbuje s pitno vodo približno 8100 prebivalcev. Možnost oskrbe s pitno vodo iz javnega vodovodnega omrežja ima v tem trenutku preko 99 % prebivalstva metliške občine. Sestavljajo ga trije, po kakovosti zajete vode med seboj različni sistemi: Obrh, ki napaja mesto Metlika in južni, ravninski del občine, Jamniki, ki oskrbuje severni in severovzhodni del, ter Hrast, ki napaja severozahodni del metliške občine.

Na območju občine Metlika velja Uredba o vodovarstvenem območju za vodna telesa vodonosnikov za območje občin Črnomelj, Metlika in Semič (Uradni list RS, št. 53/16). V občini so 3 vodna zajetja z varstvenimi pasovi različnih stopenj varovanj.

Tabela 11 Površina obmčij varstvenih pasov

Varstveni pas vodnega vira	Površina (ha)
cona 0	0,02
najožji varstveni pas (cona 1)	105,52
ožji varstveni pas (cona 2)	1547,74
širši varstveni pas (cona 3)	1581,75
Skupaj:	3235,03

Tabela 12 Seznam vodnih zajetij s koordinatami

ID	Naziv zajetja	X	Y	Z	Opis zajetja
1007	Ra-2/91 Gornji Suhor	61259	521765	373	Vodnjak, črpalna vrtina
5600	Obrh	56510	525155	143,05	Zajeti izvir
5601	Ra-2/91 Gornji Suhor	61259	521765	373	Vodnjak, črpalna vrtina

V letu 2017 je javno podjetje Komunala Metlika upravljalo s tremi vodovodi: Hrast, Jamniki in Metlika, ki so oskrbovali okoli 99 % prebivalcev občine Metlike. Za namene kontrole kakovosti se redno izvaja tudi notranji nadzor nad kvaliteto pitne vode. Notranji nadzor se izvaja v sodelovanju z Nacionalnim laboratorijem za zdravje, okolje in hrano Novo mesto, ki redno odvzema vzorce pitne vode in jih analizira na mikrobiološke in kemijske parametre, kot to predpisuje Pravilnik o pitni vodi. Neodvisna kontrola pitne vode pa se izvaja tudi v okviru državnega monitoringa.

Tabela 13 Rezultati preiskav vzorcev pitne vode v letu 2017

Vodni Vir	Mikrobiološke analize		Fizikalno kemične analize	
	Št. vzorcev	% ustreznih	Št. vzorcev	% ustreznih
OBRH	40	100,0	17	100,0
JAMNIKI	24	95,8	8	100,0
HRAST	13	100,0	10	100,0
SKUPAJ	77	98,7	35	100,0

Iz rezultatov preizkušanja lahko povzamemo, da je voda, ki priteče iz vodovodnega omrežja, fizikalno-kemično neoporečna ter da je vzrok neskladnosti v enem primeru mikrobiološkega izvora na vodovodnem sistemu Jamniki. Še vedno se občasno pojavlja prisotnost razpadnega produkta, za uporabo že prepovedanega pesticida desetil-atrazina, ki se že od leta 2005 občasno pojavlja v sledovih na vrtini vodnega sistema Hrast. Ugotovljene koncentracije so po razpoložljivih podatkih v literaturi pod mejo, ki bi lahko pri ljudeh povzročala neželene zdravstvene učinke. V letu 2017 so bili vsi odvzeti vzorci na parameter desetil-atrazin, zdravstveno ustrezni.

Ocena varnosti vodooskrbe je glede na Poročilo o zdravstvenem nadzoru pitnih vod v občini Metlika v letu 2017 (NZLOH Novo mesto, januar 2018) ocenjena kot neustrezna, predvsem zaradi neustreznega režima v posameznih varstvenih pasovih ter več ali manj znanih izgub vode na omrežjih.

6.8.2 Predvidene spremembe SD OPN 1

V obstoječem stanju je v najožjem varstvenem pasu zajetja Obrh prisotna že obstoječa pozidava (stanovanjska gradnja, šola, kmetijska gospodarstva in obrt). Glede na analize pitne vode je kakovost vode se na omenjenem zajetju ustrezna.

S SDOPN1 so predvidene tudi spremembe znotraj najožje cone. Spremembe na območjih EUP MET-14, MET-18 ter MET-26 se nanašajo na notranji razvoj (spremembe med rabami iz SKs v SSs oziroma CDs). Na območju MET-19 je predvidena sprememba iz K2 v BT, ki predstavlja legalizacijo obstoječe dejavnosti. Spremembe vrste dejavnosti (iz SKs v As, iz Az v Ak oziroma Av) so predvidene tudi na EUP MET-67, VIN-20 ter OPR-1). Na območjih OPR-1 in VIN-20 so predvidene zaokrožitve obstoječe pozidave in legalizacije (površina sprememb je 850 m²). Na območju OPR-1 pa je predvidena tudi širitev obstoječe pozidave (iz K v A) v skupni površini 1.032 m² (kar predstavlja tudi skupno površino povečanja stavbnih zemljišč). Spremembe so prikazane in analizirane v Prilogi A.

Spremembe na ožjem varstvenem pasu predstavljajo predvsem uskladitve, notranji razvoj, spremembe vrste dejavnosti ter zaokrožitve. Predvidena so tudi nova stavbna območja in sicer za šport v površini 1.014 m², (EUP GRA-12), vinogradništvo v skupni površini 2.731 m² (EUP VIN-34) ter nova območja za stanovanja in centralne dejavnosti v skupni površini približno 4.000 m² (EUP MET-67, GRA-5, OPR-1, MET-17, VIN-33, VIN-06, VIN-20, ČUR-1).

Na območju zajetja Gornji Suhor je znotraj najožjega vodovarstvenega pasu predviden izvzem (krčitev) stavbnih zemljišč in vračanje v kmetijska zemljišča. Na območju ožjega varstvenega pasu ni predvidenih novih stavbnih zemljišč. Gre za uskladitve ter spremembe, ki se nanašajo predvsem na notranji razvoj. Spremembe so prikazane in analizirane v Prilogi A.

Glede na 12., 13., 14. in 15. člen Uredba o vodovarstvenem območju za vodna telesa vodonosnikov za območje občin Črnomelj, Metlika in Semič (Uradni list RS, št. 53/16) je dovoljena gradnja nestanovanjskih in stanovanjskih stavb na najožjem vodovarstvenem območju zajetja Obrh.

Večini prebivalcev je zagotovljena oskrba s pitno vodo. Glede na predvidene spremembe prav tako ne pričakujemo problemov z oskrbo prebivalcev občine Metlika s pitno vodo.

6.8.3 Ocena vplivov in ugotovitve o pričakovanih vplivih

Glede na predvidene spremembe SD OPN 1 občine Metlika ne pričakujemo pomembnih vplivov na rabo in kakovost pitne vode. Na podlagi ugotovljenega, vplive na svetlobno onesnaževanje **ne obravnavamo v nadaljevanju poročila.**

Usmeritve za svetlobno onesnaževanje je podalo Ministrstvo za zdravje, ki jih skupaj z ostalimi usmeritvami obravnavamo v poglavju *Zdravje ljudi*. V odlok SD OPN 1 so vključene usmeritve in ukrepi za rabo in zagotavljanje kakovosti pitne vode.

6.9 Kmetijske površine

6.9.1 Stanje okolja

Glede na dejansko rabo tal je v občini skupaj 4.702,98 ha kmetijskih zemljišč (približno 43 % površine občine), od tega predstavljajo najboljša kmetijska zemljišča 2.626,34 ha, druga zemljišča pa 1.996,02 ha.

6.9.2 Predvidene spremembe SD OPN 1

Tabela 14 Bilanca kmetijskih zemljišč

Oznaka rabe	Namenska raba	Veljavni OPN (ha)	Osnutek SDOPN1	Dopolnjen SDOPN1	osnutek
K1	najboljša kmetijska zemljišča	2.626,34	2.611,99	2.570,49	
K2	druga kmetijska zemljišča	1.996,02	2.009,53	2.002,53	

S SD OPN 1 se zmanjšuje površina najboljših kmetijskih zemljišč. V skupnem deležu najboljših kmetijskih površin to predstavlja 0,5 % vseh najboljših kmetijskih površin v občini Metlika. Največji delež se namenja za stanovanjske površine, površine za šport in rekreacijo ter uskladitve z dejanskim stanjem. Na drugi strani pa se povečuje delež drugih kmetijskih zemljišč.

V sklopu uskladitve namenske rabe z veljavnim DPN za državno cesto od priključka Maline do mednarodnega mejnega prehoda Metlika in do priključka Črnomelj jug (Uradni list RS, št. 70/17) se je na novo opredelilo 152,69 ha stavbnih zemljišč z oznako PC.

6.9.3 Ocena vplivov in ugotovitve o pričakovanih vplivih

Glede na predvidene spremembe SD OPN 1 občine Metlika in mnenje MKGP, ki se je za posamezne posege opredelilo kot nesprejemljiv ter mnenje MOP vplive na kmetijske površine **obravnavamo v nadaljevanju poročila.**

6.10 Gozdne površine

6.10.1 Stanje okolja

Glede na dejansko rabo tal (tabela 6) v občini prevladujejo gozdne površine, ki pokrivajo dobrih 50 odstotkov občine.

Na območju občine Metlika je 5.522,68 hektarjev gozdov (vir: dejanska raba MKGP, stanje podatkov 31.5.2017), od tega je 22,21 hektarjev zavarovanih z državnim izhodiščem kot varovalni gozd.

6.10.2 Predvidene spremembe SD OPN 1

Z SD OPN 1 se zmanjšujejo gozdne površine, ki se namenljajo za kmetijsko rabo, površine za turizem, okoljsko infrastrukturo ter površine za ceste. Skupna površina gozda se zmanjša iz 5.031,08 ha na 4.938,51.

6.10.3 Ocena vplivov in ugotovitve o pričakovanih vplivih

Glede na predvidene spremembe SD OPN 1 občine Metlika ne pričakujemo pomembnih vplivov na gozdne površine. Na podlagi ugotovljenega, vplive na gozdne površine **v nadaljevanju poročila ne obravnavamo.**

Zavod za gozdove Slovenije je dne podal mnenje iz katerega izhaja, da izvedba SD OPN1 Metlika z vidika gozdarstva in lovstva ne bo pomembno vplivala na okolje. V odlok SD OPN 1 so vključene usmeritve in ukrepi za rabo in varovanje gozdov.

6.11 Zelene površine in površine za šport in rekreacijo

S SDOPN1 se povečuje delež površin, ki so namenjeni športu in rekreaciji (skupaj se povečajo za približno 3 ha). Nove površine se namenljajo na celotnem območju občine. Glede na dejstvo, da se povečujejo površine za šport in rekreacijo in da ostaja na voljo odprti prostor, ki se prav tako lahko uporablja za šport in rekreacijo lahko predvidene spremembe ocenimo kot pozitivne s stališča kakovosti življenja in jih v poročilu **v nadaljevanju ne obravnavamo.**

6.12 Narava in varovana območja narave

6.12.1 Stanje okolja

Območje občine Metlika je biotsko pestro. Od habitatov, ki se prednostno ohranjajo se na območju občine pojavljajo Srednjeevropska suha in polsuha travišča s prevladujočo vrsto *Bromus erectus* (*pomembna rastišča kukavicevk). Prav tako se na območju občine pojavlja velika sklednica. Na območju občine Metlika je 6 ekološko pomembnih območij, 7 območij Nature, 18 je območij naravnih vrednot, 18 točkovnih naravnih vrednot in 32 jam kot naravnih vrednot. Zavarovanih območij v občini Metlika ni.

Ekološko pomembna območja (EPO)

Tabela 15 Območja EPO znotraj občine Metlika

Območja EPO	Ime
61400	Gorjanci
64500	Krupa
64700	Kolpa
64800	Lahinja
64900	Metlika
92400	Dolenji Suhor

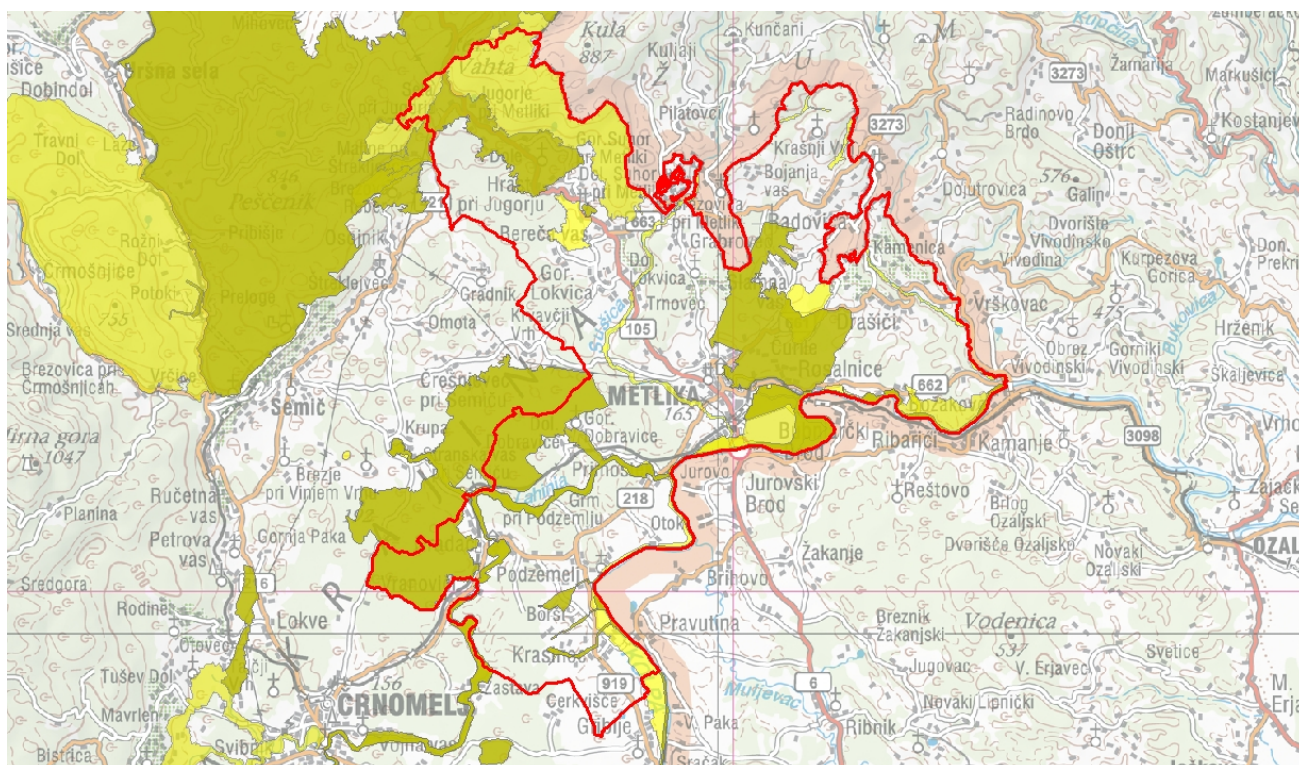
Tabela 16 Območja Natura 2000 v občini Metlika

SDF ID	Območje
SI3000046	Bela Krajina
SI3000062	Gradac
SI5000063	Metlika
SI3000075	Lahinja
SI3000175	Kolpa
SI3000267	Gorjanci – Radoha
SI3000316	Dolenji Suhor

Tabela 17 Naravne vrednote – območja v občini Metlika

EVID ŠTEV	IME
138	Kolpa
161	Lahinja
380	Krupa - reka z izvrom
1911	Krasinske lipe
1913	Vinomerski steljniki
1935	Jamnik
4256	Vidovec
4264	Orehovec
4513	Bajer - ribnik pri Mlakah
4519	Kamenica
8213	Metlika - Sušica
8214	Metlika - Obrh
8244	Mestni log
8246	Prilozje - Ribnik
8349	Krivi potok
8463	Priseljski potok
8586	Grabna
8635	Dolnji Suhor pri Metliki – suha dolina

Slika 5 Prikaz območij varovanja narave



6.12.2 Predvidene spremembe SD OPN 1

V grafičnem delu je največ sprememb zaradi uskladitve z dejanskim stanjem, uskladitev s katastrom, tehnični popravki itd.. V primeru širitev stavbnih zemljišč je večji del vezan na pobude za stanovanjsko gradnjo, ali turistično dejavnost. S krčitvami pa se vrača v primarno rabo (kmetijsko ali gozdno) približno 34 ha površin od tega jih predstavljajo območja z naravovarstvenim statusom ali drugimi naravovarstvenimi vsebinami približno 8 ha.

Povečujejo se območja za centralne dejavnosti, območja za turizem (večja območja za turizem so predvidena predvsem ob Kolpi), zelene površine in območja okoljske infrastrukture (sončne elektrarne na Božič vrhu). Predvidena je širitev obstoječe cone v Gradcu (OPPN). Več posegov je namenjenih tudi širitvi vinogradniške dejavnosti ter stanovanjskim objektom

Zavod RS za varstvo narave je podal mnenje iz katerega izhaja, da ob upoštevanju mnenja predvidene spremembe SD OPN 1 ne bodo imele pomembnega vpliva. Prav tako ni potrebno izvesti presoje na varovana območja, ob upoštevanju podanih konkretnih usmeritev. V nadaljevanju podajamo pregled upoštevanja usmeritev za posamezne EUP oziroma pobude.

Tabela 18 Upoštevanje splošnih naravovarstvenih smernic

EUP/Oz. Spremembe	Sprememba rabe	Območje varovanja narave	Upoštevanje
Božič vrh			
BŽV-3/0031	K2 v SKs	POO Bela krajina EPO Gorjanci	Sprejemljivo
BŽV-3/0257	K2 v E	POO Bela krajina	Upoštevano

EUP/Oz. Spremembe	Sprememba rabe	Območje varovanja narave	Upoštevanje
		EPO Gorjanci	
BŽV-4/0020, 0025, 0030	K2 v E	POO Bela krajina EPO Gorjanci	Upoštevano
Drage			
VIN-32	K2 v K2 novo vinogradniško območje	POO Bela krajina EPO Gorjanci	Sprejemljivo
Ravance			
RAV-1/0203	K2 v SKs	POO Bela krajina EPO Gorjanci	Sprejemljivo
Hrast pri Jugorju			
HRA-1/0113	K2 v SKs	POO Bela krajina EPO Gorjanci	Sprejemljivo
OPR-1/0291	K2 v Ag širitev	EPO Gorjanci	Upoštevano
Vinomer			
DRŠ-8/0275	K1 v ZS	NV Vinomerski steljniki	Upoštevano
DRŠ-8/0273	K1 v ZS	NV Vinomer – lipa	Upoštevano
Čurile			
ČUR-1/0047	K1 v CDo	POO Metlika	Upoštevano
ČUR-1/0049	K1 v SKs	EPO Metlika	Sprejemljivo
ČUR-1/0050	K1 v SKs		
Rosalnice			
ROS-2/0208	K1 v CD	POO Metlika	Sprejemljivo
ROS-2/1369	SKs v CD	EPO Metlika	
ROS-2/0209	Sks v CDo		
Metlika			
MET-47	K1 v SSs	POO Metlika EPO Metlika	Upoštevano
Rosalnice			
ROS-5/0708	K1 v SKs	POO Metlika EPO Metlika	Sprejemljivo
Božakovo			
BOŽ-9/0252	BT v ZP	NV Vidovec EPO Kolpa	Upoštevano
Gradac			
Grad-16-OPPN/0097	G v IG OPPN za Gospodarsko cono	POO Gradec EPO Kolpa	Sprejemljivo
Križevska vas			
KRŽ-2/0131	ZSk v BT	NV Kolpa EPO Kolpa	Upoštevano
Podzemelj			
POD-3/0239	ZSk v BT	Robni del NV Kolpa Robni del POO Kolpa EPO Kolpa	Sprejemljivo
POD-4/0240	K1 v BT	NV Kolpa	Sprejemljivo
POD-4/0241	K1 v BT	Robni del POO Kolpa	Upoštevano

EUP/Oz. Spremembe	Sprememba rabe	Območje varovanja narave	Upoštevanje
		EPO Kolpa	
Krasinec			
KRA-1/0117	SSk v E	POO Kolpa	Upoštevano. Že izdano gradbeno dovoljenje
KRA-1/0401	VC v E	EPO Kolpa	
KRA-1/0971	VC v SKs	NV Kolpa	
KRA-4/0116	SKs v BT	NV Kolpa	Upoštevano
KRA-4/0127, 0122	K1 v BT	NV Kolpa	Upoštevano
KRA-4/0019	K1 v BT		
KRA-4/0123			
Več EUP	SKk	POO Metlika	Upoštevano
Infrastruktura			
Plinovod		POO Bela krajina NV Metlika – Sušica	Upoštevano
DP – ostale državne ceste		NV Sušica NV Obrh POO Kolpa EPO Kolpa	Upoštevano
VP – cevovod za pitno vodo		NV Obrh POO Metlika EPO Metlika	Upoštevano

Tabela 19 Usmeritve na območjih obstoječe namenske rabe na območjih ohranjanja narave

EUP/Oznaka spremembe	Sprememba rabe	Območje varovanja narave	Upoštevanje
Škernjevec	SKs v SKs	POO Bela krajina EPO Gorjanci	Upoštevano
Ravance RAV-1/0202	SKs v SKs	POO Bela krajina EPO Gorjanci	Upoštevano
Gornji Suhor GSU_4/0096	SKs v SKs	POO Bela krajina EPO Gorjanci	Upoštevano
Hrast pri Jugorju HRA-1/0112	SKs v SKs	delno POO Bela krajina delno EPO Gorjanci	Upoštevano
Rosalnice ROS-6/0207 ROS-3/0205	As v SKs	POO Metlika EPO Metlika	Upoštevano
Metlika MET-29/0148	SKs v Sks	POO Metlika EPO Metlika	Upoštevano
Božakovo BOŽ-1/0018	SKs v Sks	Robno območje NV Vidovec	Upoštevano

Tekstualni del odloka

Prav tako je na podlagi mnenja dopolnjen tekstualni del v 111. in 118. členu odloka SD OPN 1 občine Metlika.

Območja Natura 2000

Posamezne pobude segajo v varovana območja oziroma v območje daljinskega vpliva Natura 2000 območij v občini Metlika:

- Območje POO (SI3000046) Bela Krajina na lokaciji Božič Vrh se planira postavitev sončnih elektrarn. V kolikor se te umestijo v obstoječe SSK ali CDO območja, presoje ni potrebno izvesti.

Pobuda je izvzeta, mnenje je upoštevano

- Območje POO (SI3000062) Gradec, kjer je predvidena širitev gospodarske cone, izguba gozdnega roba bo minimalna, zato presoje ni potrebno izvesti.

- Območje POO (SI3000175) Kolpa, na lokaciji v Pozemlju, kjer se namenljajo površine za turizem. Ob izločitvi predlagane pobude glede na obstoječe in ostale nove velike površine za turizem, presoje ni potrebno izvesti.

Pobuda je izvzeta, mnenje je upoštevano

6.12.3 Ocena vplivov in ugotovitve o pričakovanih vplivih

Glede na predvidene spremembe SD OPN 1 občine Metlika ne pričakujemo pomembnih vplivov na naravo in območja varovanja narave. Na podlagi ugotovljenega, vplive na naravo in območja varovanja narave **ne obravnavamo v nadaljevanju poročila.**

Zavod RS za varstvo narave je dne podal mnenje iz katerega izhaja, da izvedba SD OPN1 Metlika ob upoštevanju podanega mnenja z vidika narave ne bo pomembno vplivala na okolje. V odlok SD OPN 1 so vključene usmeritve in ukrepi za rabo in varovanje gozdov. Mnenje ZRSVN je upoštevano.

6.13 Kulturna dediščina in krajina

6.13.1 Stanje okolja

Na območju občine Metlika je 25 spomenikov, 136 enot kulturne dediščine, 6 enot dediščine priporočilno, 39 enot arheoloških najdišč, 19 vplivnih območij in 3 vplivna območja spomenika.

Na območju občine Metlika so v veljavi naslednji občinski odloki za varovanje kulturne dediščine:

- Odlok o razglasitvi Območja gradu in Gradu Gradac za kulturni spomenik državnega pomena (Uradni list RS, št. 81/99),
- Odlok o spremembi odloka o razglasitvi Območja gradu in Gradu Gradac za kulturni spomenik državnega pomena (Uradni list RS, št. 55/02),
- Odlok o razglasitvi prazgodovinskega gradišča in kasnoantične naselbine na Kučarju, gomilnih in planih grobišč pri vaseh Grm, Zemelj, Podzemelj, Otok in Škrijlje za kulturni spomenik (Skupščinski Dolenjski list, št. 18/88)
- Odlok o razglasitvi grajskega kompleksa Gradac z varovanim območjem za kulturni spomenik (Uradni list RS, št. 61/97)
- Odlok o razglasitvi gradu Metlika in spomenika NOB za kulturni spomenik (Uradni list RS, št. 73/98)
- Odlok o razglasitvi podružnične cerkve sv. Martina in znamenja pri Martinovi cerkvi v Metliki za kulturni spomenik (Uradni list RS, št. 73/98)
- Odlok o razglasitvi treh cerkva v Rosalnicah za kulturni spomenik lokalnega pomena (Uradni list RS, št. 18/04)
- Odlok o začasni razglasitvi Hiše Bare Juričine za kulturni spomenik lokalnega pomena (Uradni list RS, št. 94/05)
- Odlok o spremembi Odloka o začasni razglasitvi Hiše Bare Juričine za kulturni spomenik lokalnega pomena (Uradni list RS, št. 119/05)

- Odlok o razglasitvi cerkve sv. Marka v Bušnji vasi za kulturni spomenik lokalnega pomena (Uradni list RS, št. 119/2005)
- Odlok o razglasitvi hiše na Trgu svobode 3 v Metliki za kulturni spomenik lokalnega pomena (Uradni list RS, št. 64/2007)

Tabela 20 Spomeniki (zavarovani z odlokom) na območju občine Metlika

EŠD	Ime	Obseg
457	Metlika - Hiša Bare Juričine	objekt
922	Rosalnice - Romarsko središče Tri fare	območje
2025	Rosalnice - Cerkev Žalostne Matere božje	objekt
2026	Rosalnice - Cerkev Ecce homo	objekt
2027	Rosalnice - Cerkev Lurške Matere božje	objekt
2033	Grabrovec - Cerkev sv. Urbana v Berčicah	objekt
2365	Bušinja vas - Cerkev sv. Marka	objekt
2823	Metlika - Cerkev sv. Martina	objekt
7481	Metlika - Grad	objekt
7756	Metlika - Rojstna hiša Alojza in Engelberta Gangla	objekt
7905	Gradac - Grajski park	območje
8757	Gradac - Območje gradu Gradac	območje
9557	Metlika - Znamenje pri cerkvi sv. Martina	objekt
10325	Metlika - Spomenik NOB	objekt
10833	Gradac - Grad	objekt
11077	Gradac - Arheološko najdišče Gradaški okljuk	območje
11098	Otok - Arheološko najdišče Jurajevčičeva njiva	območje
11117	Otok - Arheološko najdišče Vrh	območje
11118	Podzemelj - Arheološko najdišče Kučar	območje
11123	Škrilje - Gomila Brinčeva gomilica	objekt
11124	Škrilje - Gomilno grobišče Gomilca	objekt
11125	Škrilje - Gomila na Viru	objekt
11126	Zemelj - Arheološko najdišče Gomila	območje
20088	Metlika - Hiša Cesta bratstva in enotnosti 43	objekt
20113	Metlika - Hiša Trg svobode 3	objekt

Tabela 21 Registrirane enote kulturne dediščine na območju občine Metlika

EŠD	Ime	Obseg
455	Metlika - Mestno jedro	območje
2024	Metlika - Cerkev sv. Nikolaja	objekt
2028	Metlika - Cerkev sv. Roka	objekt
2029	Drašiči - Cerkev sv. Petra	objekt
2030	Božakovo - Cerkev sv. Marije Magdalene	objekt
2031	Vidošiči - Cerkev sv. Ane	objekt
2032	Slamna vas - Cerkev sv. Križa	objekt
2034	Trnovec pri Metliki - Cerkev sv. Antona Padovanskega	objekt
2035	Gornja Lokvica - Cerkev sv. Janeza Krstnika	objekt
2036	Radoviči - Kapela Karmelske Matere božje	objekt

ESD	Ime	Obseg
2121	Podzemelj - Cerkev sv. Martina	objekt
2123	Krasinec - Cerkev sv. Antona Puščavnika	objekt
2124	Zemelj - Cerkev sv. Helene	objekt
2125	Klošter - Cerkev Žalostne Matere božje	objekt
2202	Radovica - Cerkev Marijinega vnebovzetja	objekt
2203	Bojanja vas - Cerkev sv. Marjete	objekt
2204	Krašnji vrh - Cerkev sv. Trojice	objekt
2364	Dolnji Suhor pri Metliki - Cerkev sv. Jožefa	objekt
2366	Bereča vas - Cerkev sv. Jakoba	objekt
2367	Jugorje pri Metliki - Cerkev sv. Vida	objekt
2741	Boldraž - Kapela Marije Pomočnice	objekt
2745	Gornje Dobravice - Cerkev Device Marije	objekt
8081	Božakovo - Vaško jedro	območje
8118	Otok - Letalo DC-3	predmet
9154	Metlika - Cerkev sv. Cirila in Metoda	objekt
9334	Drašiči - Steljniki	območje
9336	Dolnji Suhor pri Metliki - Dolina na kraškem svetu	območje
9680	Božakovo - Hiša Božakovo 28	objekt
10097	Otok - Mlin	objekt
10337	Kapljišče - Hiša Kapljišče 1	objekt
10830	Drage - Cerkev Roenja presvete Bogorodice	objekt
11024	Bušinja vas - Spomenik NOB	objekt
11025	Dole pri Metliki - Spomenik NOB	objekt
11026	Bereča vas - Spomenik padlim	objekt
11027	Drage - Grob s spomenikom NOB	objekt
11028	Dragomlja vas - Spomenik NOB	objekt
455	Metlika - Mestno jedro	območje
2024	Metlika - Cerkev sv. Nikolaja	objekt
2028	Metlika - Cerkev sv. Roka	objekt
2029	Drašiči - Cerkev sv. Petra	objekt
2030	Božakovo - Cerkev sv. Marije Magdalene	objekt
2031	Vidošiči - Cerkev sv. Ane	objekt
2032	Slamna vas - Cerkev sv. Križa	objekt
2034	Trnovec pri Metliki - Cerkev sv. Antona Padovanskega	objekt
2035	Gornja Lokvica - Cerkev sv. Janeza Krstnika	objekt
2036	Radoviči - Kapela Karmelske Matere božje	objekt
2121	Podzemelj - Cerkev sv. Martina	objekt
2123	Krasinec - Cerkev sv. Antona Puščavnika	objekt
2124	Zemelj - Cerkev sv. Helene	objekt
2125	Klošter - Cerkev Žalostne Matere božje	objekt
2202	Radovica - Cerkev Marijinega vnebovzetja	objekt
2203	Bojanja vas - Cerkev sv. Marjete	objekt
2204	Krašnji vrh - Cerkev sv. Trojice	objekt
2364	Dolnji Suhor pri Metliki - Cerkev sv. Jožefa	objekt
2366	Bereča vas - Cerkev sv. Jakoba	objekt
2367	Jugorje pri Metliki - Cerkev sv. Vida	objekt

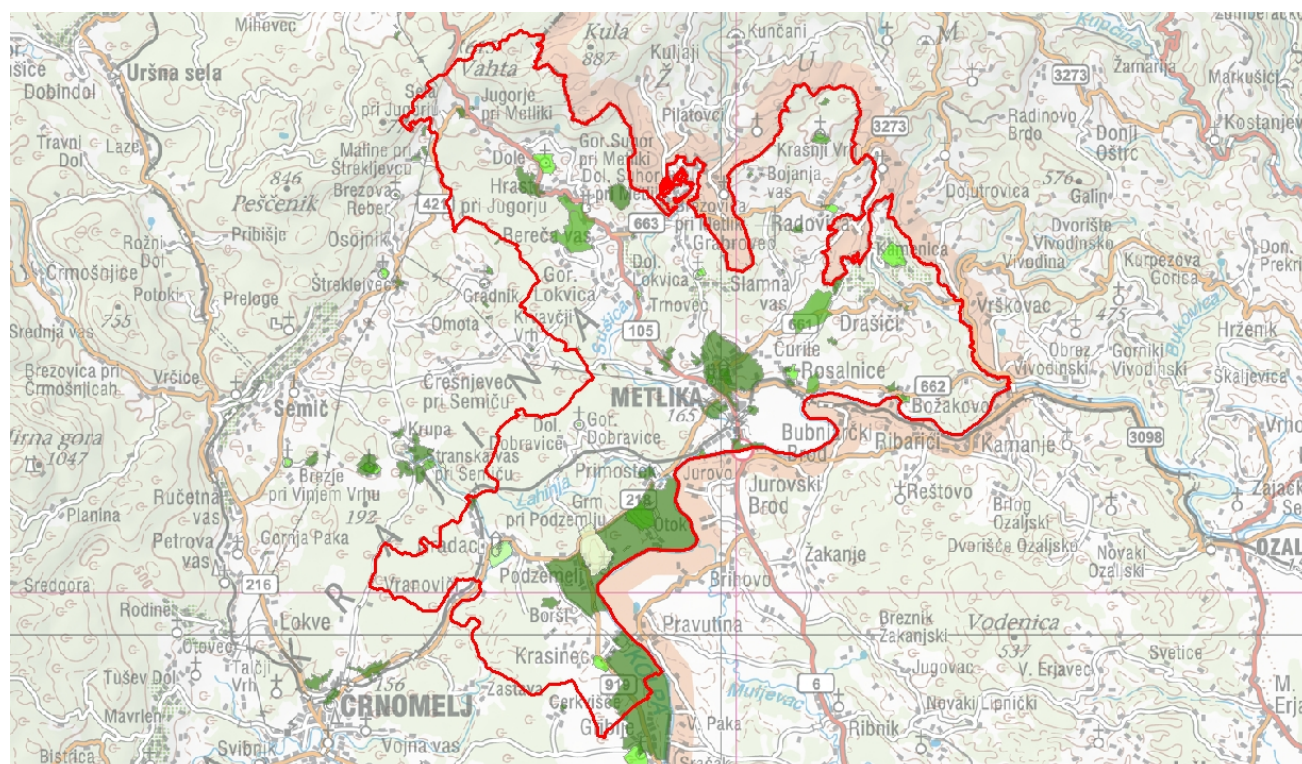
EŠD	Ime	Obseg
2741	Boldraž - Kapela Marije Pomočnice	objekt
2745	Gornje Dobravice - Cerkev Device Marije	objekt
8081	Božakovo - Vaško jedro	območje
8118	Otok - Letalo DC-3	predmet
9154	Metlika - Cerkev sv. Cirila in Metoda	objekt
9334	Drašiči - Steljniki	območje
9336	Dolnji Suhor pri Metliki - Dolina na kraškem svetu	območje
9680	Božakovo - Hiša Božakovo 28	objekt
10097	Otok - Mlin	objekt
10337	Kapljišče - Hiša Kapljišče 1	objekt
10830	Drage - Cerkev Roenja presvete Bogorodice	objekt
11024	Bušinja vas - Spomenik NOB	objekt
11025	Dole pri Metliki - Spomenik NOB	objekt
11026	Bereča vas - Spomenik padlim	objekt
11027	Drage - Grob s spomenikom NOB	objekt
11028	Dragomlja vas - Spomenik NOB	objekt
12300	Drašiči - Stara hiša Drašiči 19	objekt
12302	Krasinec - Hiša in svinjak Krasinec 40	skupina objektov
12303	Krasinec - Hiša Krasinec 39	objekt
12305	Otok - Domačija Otok 22	skupina objektov
12306	Podzemelj - Martinkova domačija	skupina objektov
12307	Primostek - Hiša Primostek 16	objekt
12308	Križevska vas - Trčkova domačija	skupina objektov
12309	Radovica - Rihterjeva zidanica	objekt
12310	Rakovec pri Drašičih - Hiša Rakovec 9	objekt

Tabela 22 Arheološka najdišča na območju občine Metlika

EŠD	Ime	Obseg
456	Metlika - Arheološko najdišče Dacarji	območje
552	Podzemelj - Arheološko najdišče Podzemelj	območje
9562	Metlika - Arheološko območje Metlika	območje
10094	Griblje - Arheološko najdišče ob Kolpi	območje
11072	Božakovo - Arheološko najdišče Kečer	območje
11073	Dolnji Suhor pri Metliki - Gradišče Veliki vrh	območje
11074	Drašiči - Arheološko najdišče Drašiči	objekt
11075	Drašiči - Arheološko najdišče Stari grad	območje
11076	Drašiči - Gomila Tolarnik	območje
11083	Hrast pri Jugorju - Arheološko najdišče Reber	objekt
11084	Klošter - Arheološko najdišče Klošter	območje
11085	Klošter - Arheološko najdišče samostana	območje
11087	Krašnji Vrh - Gomila Jurni vrh	objekt
11088	Metlika - Grobišče Borštek	območje
11089	Metlika - Arheološko najdišče mestno jedro Metlika	območje
11091	Metlika - Arheološko najdišče Kolpski most	območje
11092	Metlika - Jamska postojanka Mestna jama	območje

11093	Metlika - Arheološko najdišče Pungart	območje
11094	Metlika - Arheološko najdišče Sv. Rok	objekt
11096	Metlika - Naselbina na Veselici	območje
11097	Mlake - Arheološko najdišče Dominč	območje
11115	Otok - Arheološko najdišče Otoško polje	območje
11119	Primostek - Arheološko najdišče Klebše	območje
11120	Radovica - Arheološko najdišče Kramaričev vrt	območje
11121	Radovica - Arheološko najdišče Slatina	območje
11122	Rosalnice - Arheološko najdišče Štefaničeva njiva	območje
17318	Hrast pri Jugorju - Arheološko najdišče Grive	območje
27832	Metlika - Arheološko območje Ravne njive	območje
27833	Sela pri Jugorju - Arheološko območje Luža	območje
27834	Metlika - Arheološko območje Bočka I	območje
29068	Metlika - Arheološko območje Bočka II	območje
29296	Rosalnice - Arheološko najdišče Tri fare	območje
29924	Metlika - Arheološko območje Bočka IV	območje
29925	Metlika - Arheološko območje Bočka III	območje
29929	Gornja Lokvica - Arheološko najdišče Kočkin vrh	območje
29930	Križevska vas - Arheološko najdišče Poštni hrib	območje
30030	Radoši - Arheološko najdišče Vuzelnica	objekt
30305	Metlika - Arheološko območje Obrh-Vejer	območje
30306	Metlika - Arheološko območje Mestni log	območje

Slika 6 Prikaz območij varovanja kulturne dediščine



6.13.2 Predvidene spremembe SD OPN 1

V grafičnem delu je največ sprememb zaradi uskladitve z dejanskim stanjem, uskladitev s katastrom, tehnični popravki itd.. V primeru širitve stavbnih zemljišč je večji del vezan na pobude za stanovanjsko gradnjo, ali turistično dejavnost.

S SD OPN 1 je predvidenih več sprememb, ki posegajo na območja enot kulturne dediščine. V nadaljevanju navajamo večje spremembe/posege, ki so predvideni s spremembami SD OPN-1. Predvsem gre za nova območja za turizem (BT). Nova območja za turizem so predvidena na enotah: Griblje - Arheološko najdišče ob Kolpi (EŠD 10094) (EUP KRA-4, KRA-5), Metlika – Naselbina na Veselici (EŠD 11096) (EUP MET-23, MET_26), Drašiči - Arheološko najdišče Stari grad (EŠD 11075) (EUP DRŽ-8), (EUP MET-19), Podzemelj - Arheološko najdišče Podzemelj (EŠD 552) (EUP POD-4, POD-9) ter Otok - Arheološko najdišče Otoško polje (EŠD 11115) (EUP OTO-1, OTO-3). Nova vinogradniška območja se načrtujejo na enot Podzemelj – Arheološko najdišče Kuščar (EŠD 11118) (EUP VIN-29). Širitve oziroma vzpostavitve nove dejavnosti so predvidene tudi na naslednjih enotah kulturne dediščine: Podzemelj - Arheološko najdišče Podzemelj (EŠD 552) (EUP POD-4), Metlika - Arheološko območje Metlika (EŠD 9562) (MET-22), Otok - Arheološko najdišče Otoško polje (EŠD 11115) (OTO-1) ter Gradac – Območje gradu Gradac (EŠD 8757).

Več sprememb predstavlja tudi notranji razvoj oziroma sprememba rabe na že obstoječih stavbnih zemljiščih.

Ministrstvo za kulturo je podalo mnenje iz katerega izhaja, da je verjetnost pomembnejših vplivov izvedbe plana na kulturno dediščino, vpisano v register nepremične kulturne dediščine, majhna in izvedba celovite presoje vplivov plana na kulturno dediščino ni potrebna.

Ministrstvo je podalo usmeritve oziroma predloge za naslednje EUP. V nadaljevanju podajamo pregled upoštevanja podanih mnenj oziroma predlogov:

1. MET- 23, območja za turizem, Metlika – Naselbina na Veselici (EŠD 11096); zmanjšanje območja na mejo funkcionalnega območja. Mnenje ni upoštevano, v odloku so podani ukrepi za varovanje kulturne dediščine in usmeritve.
2. MET -26, stanovanjske površine, Metlika – Naselbina na Veselici (EŠD 11096);; gre že za obstoječo rabo, ukinja se OPPN, Mnenje ni upoštevano, v odloku so podani ukrepi za varovanje kulturne dediščine in usmeritve.
3. OTO-1, območja za turizem, ; Otok - Arheološko najdišče Otoško polje (EŠD 11115) območje naj se ureja z minimalnimi posegi.
4. OTO-3, območje za turize, Otok - Arheološko najdišče Otoško polje (EŠD 11115): Območje predvideno za BT, območje naj se zmanjša, prav tako se vse posege zmanjša na minimum. Mnenje je ustrezno upoštevano.
5. POD-9, območje za turizem, Podzemelj – Arheološko najdišče Kuščar (EŠD 11118); območje naj se zmanjša na obstoječe stavbišče. Mnenje je ustrezno upoštevano.
6. VIN-29, vinogradniška območja Podzemelj – Arheološko najdišče Kuščar (EŠD 11118); novogradnje znotraj območja niso dovoljene. Dodan je nov EUP. Mnenje je ustrezno upoštevano.
7. Območje Arheološkega najdišča Podzemelj – Arheološko najdišče Kuščar (EŠD 11118); potrebno je oblikovati PIP, ki omogoča arheološko prezentacijo. Mnenje je ustrezno upoštevano.
8. POD-4, površine za turizem, Podzemelj – Arheološko najdišče Kuščar (EŠD 11118; namensko rabo se spremeni v ZS. Oblikovati PIP, ki omogoča arheološko prezentacijo, Mnenje je ustrezno upoštevano.
9. GRD-2 centralne dejavnosti, Gradac – Območje gradu Gradac (EŠD 8757); območje vzhodno od ceste in severno od stavbe gasilskega doma naj se priključi namenski rabi ZS Mnenje je ustrezno upoštevano.
10. DRŠ-8, območja za turizem ; Drašiči - Arheološko najdišče Stari grad (EŠD 11075) namensko rabo se spremeni v ZP. Mnenje je ustrezno upoštevano.

6.13.3 Ocena vplivov in ugotovitve o pričakovanih vplivih

Glede na predvidene spremembe SD OPN 1 občine Metlika ne pričakujemo pomembnih vplivov na kulturno dediščino. Na podlagi ugotovljenega, vplive na kulturno dediščino **ne obravnavamo v nadaljevanju poročila.**

Ministrstvo za kulturo je podalo mnenje iz katerega izhaja, da izvedba SD OPN1, ne bo imela pomembnih vplivov. V odlok SD OPN 1 so vključene usmeritve in ukrepi za rabo in varovanje gozdov.

6.14 Prebivalstvo in Zdravje ljudi

6.14.1 Stanje okolja

Stanje okolja je podano po posameznih segmentih in sicer za obremenjenost okolja s hrupom, vpliv na kakovost zraka, vpliv zaradi posegov na vplivna območja vodnih virov in ogrožanja kvalitete in količine vodnih virov, vpliv na obremenjenost okolja z elektromagnetnim sevanjem, vpliv na naravne vire.

6.14.2 Predvidene spremembe SD OPN 1

Spremembe so obravnavane po posameznih segmentih in sicer za obremenjenost okolja s hrupom, vpliv na kakovost zraka, vpliv zaradi posegov na vplivna območja vodnih virov in ogrožanja kvalitete in količine vodnih virov, vpliv na obremenjenost okolja z elektromagnetnim sevanjem, vpliv na naravne vire.

6.14.3 Ocena vplivov in ugotovitve o pričakovanih vplivih

Ministrstvo za zdravje je v prvem mnenju ugotovilo, da je treba predmetni plan dopolniti v skladu s pripombami navedenimi v prvem mnenju ter da bodo imele pobude predvidene s temi spremembami verjetno same ali skupaj z drugimi načrti in plani pomembne neposredne, daljinske, kumulativne in sinergijske vplive na obremenjenost s hrupom, na obstoječo kakovost zunanjega zraka, oskrbo prebivalstva s pitno vodo in lokalno pridelano hrano, elektromagnetnim sevanjem ter posledično na varovanje zdravja ljudi. Prav tako se s predvidenimi spremembami zmanjšujejo območja pridelave hrane, zelene površine ter površine za šport in rekreacijo kar lahko vpliva na kakovost bivalnega okolja.

No podlagi mnenja Ministrstva za zdravje je bil izdelan "Scoping in mnenje o potencialnih vplivih sprememb in dopolnitve OPN Metlika (SDOPN1)", Eranthis s.p., maj 2018. Na podlagi izdelanega Scopinga in usklajevanja z NLZOH je bilo naknadno izdano novo mnenje Ministrstva za zdravje, oziroma Nacionalnega laboratorija za zdravje, okolje in hrano (Številka: 212b-09/1649-18/NP – 1012073 -1, 13.07.2018). Iz novega mnenja izhaja, da **Celovite presoje vplivov na okolje ni potrebno izdelati**, da pa je potrebno SD OPN 1 dopolniti skladno s pripombami podanimi v prvem mnenju.

V nadaljevanju podajamo zahteve, ki se vključijo v tekstualni in grafični del sprememb SD OPN 1 občine Metlika.

NZLOH predlaga dopolnitve členov, ki se nanašajo na varstvo zraka (94 člen), varstvo voda (95 člen), varstvo tal in kmetijskih zemljišč (96. člen), varstvo pred hrupom (98. člen), varstvo pred EMS (99. člen), zagotavljanje higienskih in zdravstvenih razmer v zvezi z osvetlitvijo, osončenjem in kakovostjo bivanja (100. člen), preprečevanje svetlobnega onesnaženja (101. člen) ter spremljanje stanja okolja za zagotavljanje zdravja ljudi (104. člen).

Glede na posamezne pripombe podane v mnenju so v nadaljevanju navedene ugotovitve in zaključki:

- glede na ugotovitve zgoraj se skladno z Uredbo o mejnih vrednostih kazalcev hrupa v okolju preverijo območja ki izpolnjujejo pogoje za določitev II. SVPH in na območju poselitve določijo meje II., III. in IV. območja:
- spremembe (nove površine za ceste, industrijo in obrt), ki bi lahko imele vplive na varstvo pred hrupom in kakovostjo zunanjega zraka so bile preverjene in pregledane. V nadaljevanju podajamo ugotovitve in ukrepe za zmanjšanje potencialnih vplivov na the območjih:
 - notranji razvoj – ukinitvev OPPN ali spremembe rabe. Na območjih, kjer se ukinjajo OPPN in so v bližini pomembnih virov hrupa (ceste, proizvodnja območja) se s podrobnejšimi prostorski pogoji opredeli razvoj teh območij oziroma umeščanje novih stanovanjskih objektov oziroma strnjene poselitve. Le ti naj se ne umeščajo neposredno ob vire hrupa (izven vplivnega območja) , ta območja pa se nameni za spremljajoče objekta ali dejavnosti. Gre za območja EUP HRA-1, GRA-12, RO-3. Potrebno je še enkrat preveriti te spremembe.
 - za obstoječa konfliktna območja (območje tovarne TPV, poselitveno območje Metlike) se s podrobnejšimi prostorski pogoji opredeli razvoj teh območij oziroma umeščanje novih stanovanjskih objektov oziroma strnjene poselitve. Območjem, v neposredni bližini industrijskih območij, ki so še nepozidane naj se sprememni raba SS v druge rabe oziroma se predvidi za druge namene. Gre za območja znotraj poselitvenega območja Metlike in sicer za EUP .MET-58 OPPN, MET-57-OPPN, MET-51 OPPN, MET-47. Na območju EUP BUV-1 se s podrobni pogoji opredeli, da se z novimi stanovanjskimi objekti ne posega v neposredno bližino oziroma vplivno območje. Potrebno je še enkrat preveriti te spremembe.
- predvidene spremembe, kakor tudi že obstoječe ureditve ne posegajo v vplivna območja visokonapetostnih daljnovodov (obstoječih in predvidenih). Območja visokonapetostnih daljnovodov in sprememb so prikazana v prilogi A, v tekstualnem delu pa navedeni potrebni odmiki od virov EMS;
- predvidene spremembe plana ter posegi na VVO so skladni z Uredbo o vodovarstvenem območju za vodna telesa vodonosnikov za območje občin Črnomelj, Metlika in Semič (Uradni list RS, št. 53/16). 12., 13., 14. In 15 člen Uredbe dovoljuje izjeme na območju zajetij Obrh 16. člen pa dovoljuje izjeme na zajetju Gornji Suhor. Se v OPN zapiše , da je potrebno dosledno upoštevati predvidene ukrepe za varovanje pitne vode, ki so navedeni v Uredbi.
- Pojasnila glede sprememb posameznih površin so podana v Scoping in mnenju o potencialnih vplivih. Bilance sprememb kažejo, da se zaradi SDOPN1 kakovost bivanja ne zmanjšuje.
- Pojasnila glede verjetnih potencialnih vplivih so obrazložena v Scoping in mnenju o potencialnih vplivih. Glede na ugotovitve in ob upoštevanju zgoraj navedenih ukrepov za zmanjšanje potencialnih vplivov ni pričakovati pomembnih vplivov na zdravje ljudi.

Glede na predvidene spremembe SD OPN 1 občine Metlika ne pričakujemo pomembnih vplivov na zdravje ljudi. Na podlagi ugotovljenega, vplive na zdravje ljudi **ne obravnavamo v nadaljevanju poročila.**

V odlok SD OPN 1 so vključeni ukrepi za zagotavljanje zdravja ljudi.

7 VPLIVI IZVEDBE SDOPN1 NA OKOLJE

7.1 Kmetijske površine

7.1.1 Zakonodaja in viri

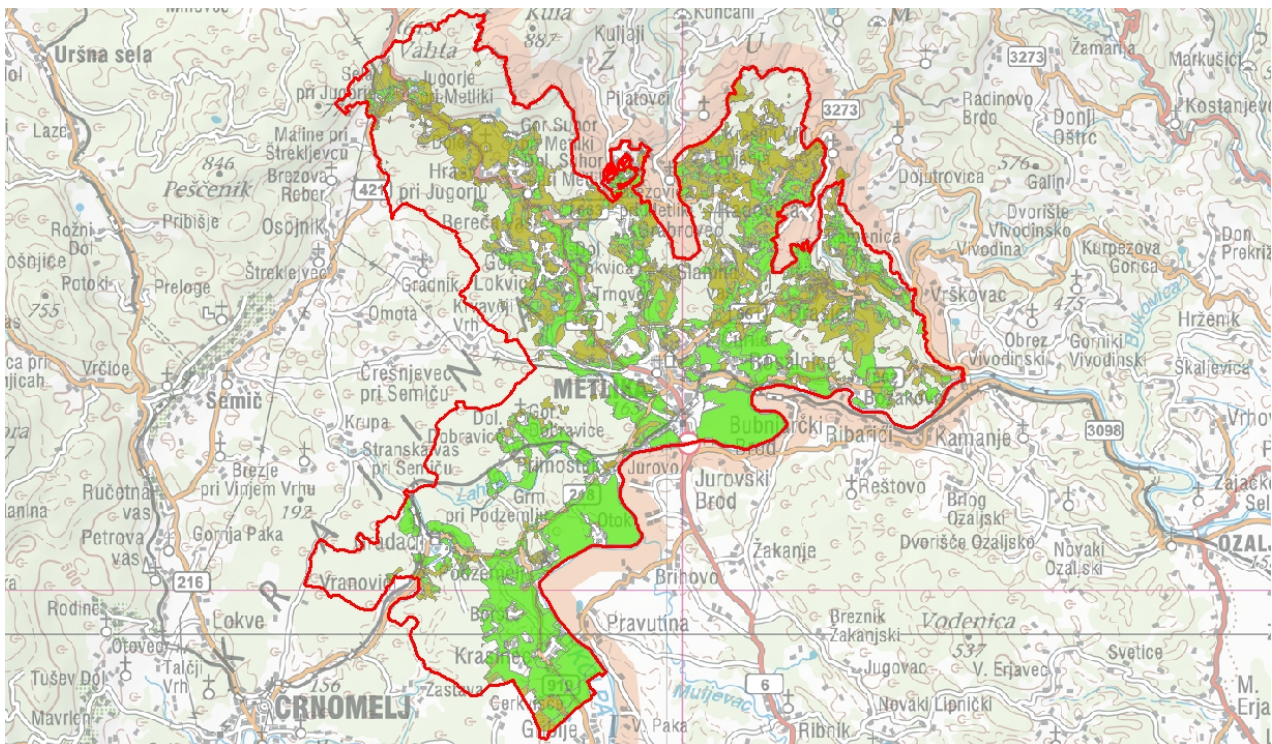
- Zakon o kmetijstvu (Ur. l. RS 45/08, 75/12, 90/12, 26/14, 32/15, 27/17, 22/18);
- Zakon o kmetijskih zemljiščih (Uradni list RS, št. 71/11 – uradno prečiščeno besedilo, 58/12 in 27/16, 27/17 – ZKme-1D in 79/17)
- Uredba o ugotavljanju onesnaženosti kmetijskih zemljišč in gozda (Ur. l. RS, št. 6/90,68/96);
- Pravilnik o kriterijih za načrtovanje prostorskih ureditev in posegov v prostor na najboljših kmetijskih zemljiščih zunaj območij naselij (Ur. l. RS, št. 110/08, 43/11)
- Pravilnik o evidenci dejanske rabe kmetijskih in gozdnih zemljišč (Ur. l. RS, št. 122/08)

- Spremembe in dopolnitve SD OPN 1 občine Metlika, Acer d.o.o., Novo mesto, september 2018
- Elaborat posegov na kmetijska zemljišč, Acer d.o.o., Novo mesto, september 2018

7.1.2 Obstoječe stanje okolja

Občina Metlika je druga največja belokranjska občina po številu prebivalcev. Leži na vzhodu Bele krajine med Gorjanci in Kolpo, meji na občine Novo mesto, Semic in Črnomelj, na vzhodu pa z državno mejo na Republiko Hrvaško. Obsega približno 109 km². Medtem, ko je severni del občine gričevnat, so območja ob Kolpi nižinska in mestoma tudi ravninska (kraški ravniki). Tla so večinoma apnenčasta, zato so prisotni številni kraški pojavi, zlasti vrtače. Ker so tla večinoma prepustna, je površinskih voda zelo malo. Toplo podnebje, zmerna količina padavin, primerna sestava tal in veliko prisojnih leg predstavljajo idealne pogoje za vinogradništvo.

Slika 7 Prikaz območij kmetijskih zemljišč v občini Metlika



Glede na dejansko rabo tal v občini prevladujejo gozdne površine, ki pokrivajo dobrih 50 odstotkov občine, sledijo kmetijska zemljišča, ki pokrivajo dobrih 43 odstotkov občine. Skupaj je glede na dejansko rabo v občini pozidanih približno 5 odstotkov površine občine.

Tabela 23 Dejanska raba (vir: MKGP, junij 2017)

Raba ID	Osnovna dejanska raba	Površina (ha)
1000	Kmetijska raba	4.702,98
2000	Gozd	5.522,68
3000	Pozidana in sorodna zemljišča	535,36
7000	Vode	88,78

Največ sprememb v SD OPN 1 občine Metlika je zaradi uskladitve z dejanskim stanjem, uskladitev s katastrom, tehnični popravki itd.. V primeru širitev stavbnih zemljišč je večji del vezan na pobude za stanovanjsko gradnjo, ali turistično dejavnost.

V nadaljevanju podajamo pregled sprememb namenske rabe predlagane s SD OPN 1 občine Metlika.

Tabela 24 Primerjava med bilancami namenske rabe

osnovna namenska raba	oznaka podrobnejše namenske rabe	podrobnejša namenska raba	veljavni OPN (ha)	dopolnjen osnutek SD OPN 1 (ha)	razlika (ha)
stavbna zemljišča	S	območja stanovanj	646,78	617,60	-29,18
	C	območja centralnih dejavnosti	70,87	74,15	3,28
	I	območja proizvodnih dejavnosti	83,17	79,85	-3,32
	B	posebna območja	19,94	27,70	7,76
	Z	območja zelenih površin	100,65	102,87	2,22
	P	območja prometne infrastrukture	120,78	273,03	152,25**
	E, O	območja energetske in okoljske infrastrukture	14,22	15,79	1,57
	A	površine razpršene poselitve	36,14	43,19	7,05
skupaj stavbna zemljišča (ha)			1.092,55	1.234,18	141,63*
kmetijska zemljišča	K1	najboljša kmetijska zemljišča	2.626,34	2570,49	-55,85
	K2	druga kmetijska zemljišča	1.996,02	2002,53	6,51
gozdna zemljišča	G	gozdna zemljišča	5.031,08	4938,51	-92,57
vode	V	površinske vode	114,34	114,64	0,30
druga zemljišča	LN	območja mineralnih surovin	4,93	4,93	0
skupaj nestavbne rabe (ha)			9.772,71	9.631,10	-141,61*

* razlika med tema dvema številka je posledica prilagoditve zunanje meje občine na nov kataster

** V sklopu uskladitve namenske rabe z veljavnim DPN za državno cesto od priključka Maline do mednarodnega mejnega prehoda Metlika in do priključka Črnomelj jug (Uradni list RS, št. 70/17) se je na novo opredelilo 152,69 ha stavbnih zemljišč z oznako PC.

7.1.3 Varovana območja in pravni režimi

Varovanje kmetijskih zemljišč je opredeljeno z Zakonom o kmetijskih zemljiščih.

Na podlagi omenjenega zakona se kmetijska zemljišča s prostorskimi akti lokalnih skupnosti določijo kot območja kmetijskih zemljišč in se razvrščajo v območja trajno varovanih kmetijskih zemljišč ter območja ostalih kmetijskih zemljišč. Za območja trajno varovanih zemljišč so z zakonom predvideni režimi varstva in posegi ter pogoji za posege na ta območja.

7.1.4 Okoljski cilji s kazalci stanja okolja in metode vrednotenja

7.1.4.1 Okoljski cilji s kazalci

Tabela 25 Okoljski cilj s kazalci stanja okolja

Okoljski cilj OPPN	Kazalec stanja okolja
Ohranjanje kmetijskih zemljišč	- površina posegov v kmetijska zemljišča

7.1.4.2 Metode vrednotenja in ugotavljanja vplivov OPPN

Tabela 26 Lestvica velikostnih razredov z načinom vrednotenja vplivov izvedbe plana na uresničevanje okoljskih ciljev glede na pričakovane spremembe kazalcev stanja okolja

Razred učinka	Opredelitev razreda	Vrednotenje glede na spremembo kazalca stanja okolja
A	ni vpliva oziroma je lahko vpliv pozitiven	Površina najboljših in drugih kmetijskih zemljišč bo ostala nespremenjena oz. se bo povečala.
B	nebistven vpliv	Površina kmetijskih zemljišč se bo zmanjšala. Glede na dejansko rabo tal se bodo kmetijska zemljišča zmanjšala le v minimalnem obsegu.
C	nebistven vpliv zaradi izvedbe omilitvenih ukrepov.	Površina kmetijskih zemljišč se bo občutno zmanjšala, pri čemer bodo v veliki meri izgubljena tudi kmetijska zemljišča z največjim pridobivalnim potencialom (najboljša kmetijska zemljišča).
D	bistven vpliv	Površina najboljših in drugih kmetijskih zemljišč se bo močno zmanjšala, pri čemer bodo prizadeta zlasti najkvalitetnejša kmetijska zemljišča. Spremembe bodo vplivale na pridobivalni potencial.
E	uničujoč vpliv	Površina najboljših in drugih kmetijskih zemljišč se bo zelo močno zmanjšala. Večina najboljših kmetijskih zemljišč uničenih, s čimer bo izgubljen pridelovalni potencial občine.
X	ugotavljanje vpliva ni možno	Ugotavljanje vpliva ni možno zaradi pomanjkanja podatkov o predvidenih posegih ali zaradi pomanjkanja podatkov o obstoječem stanju okolja.

7.1.5 Vrednotenje vplivov izvedbe SD OPN 1 z oceno vpliva

S spremembami plana je predvidenih več posegov na kmetijska zemljišča.

V osnutku SD OPN 1 Metlika je bilo predlaganih 109 posegov na najboljša kmetijska zemljišča, večjih od 50 m². Skupna površina predlaganih sprememb v stavbno rabo na najboljša kmetijska zemljišča znaša približno 17,7 ha, sprememb nazaj v najboljša kmetijska zemljišča pa je približno 3,8 ha. Največji del teh sprememb odpade na površine za turizem in stanovanjske površine.

V dopoljenem osnutku je bilo v celoti ali delno umaknjenih 28 posegov, dodatno pa je predlaganih še 5 posegov (v večini gre za uskladitve, večji poseg predstavlja novo stavbno zemljišče na zahodnem delu Otok (EUP OTO-1) v površini približno 3.500 m²).

Prav tako je bilo predlaganih 96 posegov na druga kmetijska zemljišča, večjih od 50 m². Skupna površina predlaganih sprememb v stavbno rabo na druga kmetijska zemljišča znaša približno 14,7 ha, sprememb nazaj v druga kmetijska zemljišča pa je približno 28,5 ha.

V dopoljenem osnutku je bilo v celoti ali delno umaknjenih 23 posegov, dodatno pa so predlagani še 4 posegi (manjše spremembe in uskladitve).

Ministrstvo za kmetijstvo, gozdarstvo in prehrano, Direktorat za kmetijstvo je podalo mnenje iz katerega izhaja, da so nekateri posegi, s katerimi občina predlaga spremembo namenske rabe kmetijskih zemljišč v območja stavbnih zemljišč, območja drugih zemljišč in območja voda, za Ministrstvo za kmetijstvo, gozdarstvo in prehrano nesprejemljivi. V nadaljevanju podajamo seznam posegov, ki jih je MKGP opredelilo kot nesprejemljive z obrazložitvijo upoštevanja v dopoljenem osnutku.

Tabela 27 Seznam posegov, ki so za MKGP nesprejemljivi pod pogoji in upoštevanje v SD OPN 1

Št. Posega	Veljavan PNRP	Predlagana PNRP	Površina	Dopolnjen osnutek SD OPN 1
47	K1	Cdo	2682,6	Sprememba ni umaknjena
236	K1	ZS	659,5	Sprememba ni umaknjena
237	K2	ZS	1508,1	Sprememba ni umaknjena
260	K2	BT	2433,2	Sprememba ni umaknjena
247	K2	BT	2433,2	Sprememba ni umaknjena
250	ZS	K1	2025	Sprememba ni umaknjena
209	K1	Cdo	2153,4	Sprememba ni umaknjena
313	K2	As	1203	Sprememba ni umaknjena
20	K2	E	247,2	Sprememba ni umaknjena
24	K2	Cdo	2153,4	Sprememba ni umaknjena
25	K2	E	1937,6	Sprememba ni umaknjena
26	K2	Cdo	1949,8	Sprememba ni umaknjena
29	K2	Cdo	198,5	Sprememba ni umaknjena
30	K2	E	429,4	Sprememba ni umaknjena
31	K2	SKs	1493,3	Sprememba ni umaknjena
32	K2	Cdo	943,3	Sprememba ni umaknjena
33	K2	E	112,6	Sprememba ni umaknjena
34	K2	Cdo	204,7	Sprememba ni umaknjena
256	K2	E	5407,5	Sprememba je umaknjena (glede na mnenje ZRSVN)
257	K2	E	3728,7	Sprememba je umaknjena (glede na mnenje ZRSVN)

Tabela 28 Seznam posegov, ki so za MKGP nesprejemljivi in upoštevanje v SD OPN 1

Št. Posega	Veljavna PNRP	Predlagana PNRP	Površina	Dopolnjen osnutek
------------	---------------	-----------------	----------	-------------------

Št. Posega	Veljavna PNRP	Predlagana PNRP	Površina	Dopolnjen osnutek
6	K1	BT	2612,2	Sprememba ni umaknjena
7	K1	ZS	5758,1	Sprememba ni umaknjena
8	K1	BT	5964,2	Sprememba ni umaknjena
10	K1	SKs	3084	Obseg posega je zmanjšan
11	K1	SKs	1306,5	Sprememba je umaknjena
15	K1	SKs	136,2	Sprememba je umaknjena
17	K2	SKs	435,7	Sprememba je umaknjena
50	K1	SKs	251	Sprememba ni umaknjena
55	K1	SKs	1781,9	Obseg posega je zmanjšan
69	K2	SKs	1599,2	Obseg posega je zmanjšan
70	K1	SKs	733,7	Sprememba ni umaknjena
76	K2	SKs	522,3	Sprememba je umaknjena
98	K1	SKg	2290,9	Sprememba ni umaknjena
100	K1	IG	12092,4	Sprememba ni umaknjena
105	K1	CD	4959,8	Obseg posega je zmanjšan
110	K1	SKs	1043,1	Obseg posega je zmanjšan
113	K2	SKs	418	Sprememba je umaknjena
129	K2	SKs	1125,4	Sprememba ni umaknjena
133	K2	BT	902,4	Sprememba je umaknjena
134	K1	BT	568,4	Sprememba ni umaknjena
136	K2	BT	192,4	Sprememba je umaknjena
137	K1	Cdo	3146,6	Obseg posega je zmanjšan
139	K2	BT	1595,8	Sprememba ni umaknjena
183	K1	SSs	542,4	Sprememba je umaknjena
191	K2	SKs	1600,7	Obseg posega je zmanjšan
192	K1	SKs	1079,2	Obseg posega je zmanjšan
193	K1	SKs	777,8	Sprememba ni umaknjena
196	K1	SKs	3409,4	Sprememba je umaknjena
197	K2	SKs	362,2	Obseg posega je zmanjšan
198	K2	SKs	564,9	Sprememba ni umaknjena
224	K1	SKs	637,9	Sprememba ni umaknjena
246	K2	BT	1959,4	Obseg posega je zmanjšan
258	K1	BT	445,7	Sprememba ni umaknjena
261	K1	BT	2642,2	Sprememba ni umaknjena
267	K2	BT	4996,6	Sprememba je umaknjena
268	K1	ZS	3688,9	Sprememba ni umaknjena
269	K2	BT	926,9	Sprememba ni umaknjena
273	K1	ZS	12972,6	Obseg posega je zmanjšan
279	K1	BT	24922,7	Sprememba ni umaknjena
287	K1	BT	849,6	Sprememba ni umaknjena
288	K2	BT	525,7	Sprememba ni umaknjena
319	K2	Ak	967,7	Sprememba je umaknjena
324	K1	As	1334,7	Sprememba ni umaknjena
326	K2	Ag	120,9	Sprememba je umaknjena
334	K2	Az	207	Sprememba je umaknjena
335	K2	Az	170,1	Sprememba je umaknjena

Št. Posega	Veljavna PNRP	Predlagana PNRP	Površina	Dopolnjen osnutek
338	K2	Az	243,8	Sprememba je umaknjena
339	K1	Az	153,1	Sprememba je umaknjena
340	K1	Az	125	Sprememba je umaknjena
343	K1	Av	229,7	Sprememba je umaknjena
345	K1	Az	139,1	Obseg posega je zmanjšan
361	K2	Az	106	Sprememba je umaknjena
364	K2	Az	249,5	Sprememba je umaknjena
368	K1	Az	160	Sprememba je umaknjena
369	K1	Az	215,6	Sprememba je umaknjena
370	K1	Az	196,5	Sprememba je umaknjena
371	K1	Az	236,3	Sprememba je umaknjena
372	K1	Az	238,8	Sprememba je umaknjena
381	K1	Ag	1271,4	Sprememba ni umaknjena
387	K2	Az	295,1	Sprememba je umaknjena
868	K2	SKs	542,8	Sprememba ni umaknjena
235	K1	IK	14780,2	Sprememba ni umaknjena

S SD OPN 1 se zmanjšuje površina najboljših kmetijskih zemljišč. V skupnem deležu najboljših kmetijskih površin to predstavlja 0,5 % vseh najboljših kmetijskih površin v občini Metlika (zmanjšanje najboljših kmetijskih površin za približno 10 h). Na drugi strani pa se povečuje delež drugih kmetijskih zemljišč, tako da je skupna bilanca vseh kmetijskih zemljišč približno izenačena.

Spremembe plana ne bodo imele pomembnega vpliva glede oskrbe lokalnega prebivalstva s hrano. Skupna površina kmetijskih površin se s spremembo plana bistveno ne spreminja prav tako se v prostoru kmetijske površine ne fragmentirajo.

Primerjava z bilancami sicer kaže drugačno sliko (tabela 24) vendar je v tej tabeli potrebno upoštevati, da so bile rabe usklajene glede na zunanje meje občine in predvidenega DPN.

Ocenjujemo, da je vpliv OPPN na ohranjanje kmetijskih zemljišč nebistven – **ocena B**.

Tabela 29 Ocena vpliva na okoljski cilj

Okoljski cilj	Ocena
Ohranjanje kmetijskih zemljišč	nebistven – ocena B

7.1.6 Skladnost SD OPN 1 z okoljskimi cilji

Plan je skladen z okoljskimi cilji

7.1.7 Omilitveni ukrepi

Omilitveni ukrepi niso potrebni. Upoštevajo se ukrepi, ki so podani v Odloku o OPN občine Metlika.

7.1.8 Spremljanje stanja okolja

Iz spremljanja predlaganega kazalca bo razvidno ali se stanje okolja na območju OPN in širše izboljšuje ali slabša in ali se uresničuje opredeljeni okoljski cilj. Za spremljanje stanja je zadolžena občina.

Tabela 30 Nosilci spremljanja stanja okolja

Kazalec stanja okolja	Nosilec monitoringa oz. spremljanja stanja
- površina posegov v kmetijska zemljišča	Kazalce spremlja investitor po opravljenih posegih na območju OPN.

8 ALTERNATIVE

V sklopu sprememb SD OPN 1 občine Metlika ni bilo predstavljenih alternativ, zato jih v nadaljevanju ne obravnavamo.

9 OPOZORILO O CELOVITOSTI POROČILA

Osnova za izdelavo in postavitev poglavij pričajočega okoljskega poročila je bila Uredba o okoljskem poročilu in podrobnejšem postopku celovite presoje vplivov izvedbe planov na okolje (Ur. l. RS, št. 73/05). Pri zasnovi poglavij smo upoštevali tudi določila Direktive 2001/42/ES EVROPSKEGA PARLAMENTA IN SVETA z dne 27.6.2001, o presoji vplivov nekaterih načrtov in programov na okolje.

Okoljsko poročilo bo obravnavano na drugi stopnji celovite presoje vplivov na okolje. Pri izdelavi tega okoljskega poročila smo izhajali iz zakonskih zahtev, smernic nosilcev urejanja prostora, značilnosti dejavnost, ki se v prostor umešča in zbranih podatkov o obstoječem stanju okolja in predvidenih posegih.

Vrednotenje vplivov plana na elemente okolje, človeka, naravo krajino smo izvedli na podlagi meril in metode vrednotenja. Kot podlago za določitev ocene vpliva plana na okoljski cilj plana, smo prevzeli velikostno lestvico, ki je opisana v Uredbi o okoljskem poročilu in podrobnejšem postopku celovite presoje vplivov izvedbe planov na okolje (Ur. l. RS, št. 73/05).

Priprava okoljskega poročila kot strokovnega gradiva temelji predvsem na podatkih, ki so javno dostopni in ki so bili pridobljeni za potrebe izdelave poročila in postopka CPVO. V obravnavanem primeru smo ravno tako sledili temu vodilu. Dodatnih meritev ali raziskav za potrebe poročila ni bilo narejenih.

Okoljsko poročilo ne obravnava segmentov hrup, vode, tla, zrak, narava, kulturna dediščina, EMS, odpadki ter svetlobno onesnaževanje. V sklopu izdelave poročila so podani razlogi za izključitev teh poglavij iz presoje.

Spremembe SD OPN 1 so spremembe in dopolnitve obstoječega odloka OPN občine Metlika (Odlok o Občinskem prostorskem načrtu Občine Metlika (Uradni list RS, št. 31/13). Vsi ukrepi in kazalci, ki so vključeni v odlok in so bili določeni z Okoljskim poročilom za OPN občine Metlika, Ipsi d.o.o., Domžale, 2010 ostajajo in so sestavni del sprememb SD OPN 1.

Vplivi so bili presojeni glede na možne predvidene aktivnosti, spremembe v okolju zaradi posega in izkušenj iz podobnih primerov.

10 SKLEPNA OCENA

V tem okoljskem poročilu so obravnavani verjetni vplivi plana na elemente okolja in zdravja ljudi. Presojani so bili neposredni, daljinski, kumulativni, trajni in začasni vplivi. Vplivi izvedbe OPN na zgoraj navedene segmente so opredeljeni na podlagi, s presojanim planom, predvidene spremembe namenske rabe.

Ključni **negativni vplivi**, ki bi jih lahko povzročila izvedba SD OPN 1 občine Metlike so zmanjšanje kmetijskih površin.

Ocenili smo, da vplivi izvedbe SD OPN 1 občine Metlika ne bodo bistveni. Prav tako dodatni omilitveni ukrepi (razen the zapisanih v dopolnjenem osnutku SD OPN 1) niso potrebni.

Na podlagi ugotovitev okoljskega poročila ocenjujemo, da je dopolnjen osnutek za SD OPN 1 občine Metlika, Acer d.o.o., Novo mesto, september 2018 z vidika vplivov izvedbe plana na okolje, varstvo človekovega zdravja, kulturne dediščine in ohranjanje narave sprejemljivi.

PRILOGE

Priloga A: Območje plana

Priloga B: Prikaz sprememb rabe

Priloga C: Namenska raba prostora

Priloga D: Analiza konfliktov v prostoru